

Skovdyrkeren

Nr. 30
December 2014



Succesen på heden

Hedeplantagerne bestod oprindeligt kun af nåletræer og lidt birk. Det var de eneste træarter, der kunne gro under de barske forhold. I dag er der 25% løvtræ i mange plantager – især eg og bøg. Og plantagerne rummer store naturværdier – bl.a. et rigt dyre- og planteliv.

Af Anders Erik Billeschou, AEB Consult, Forest and Nature Management, tidligere vicedirektør i Skov- og Naturstyrelsen

Der er sagt og skrevet mange knubbede ord om hedeplantagerne. Om de kedelige graner i lange lige rækker og det fattige dyre- og planteliv. Om nåletræer der ikke hører naturligt hjemme i Danmark, og derfor bør erstattes af danske løvtræer.

Det har været særligt slemt i de senere år med den øgede fokus på biologisk mangfoldighed. Men kritikerne har ikke haft forståelse for projektets langsigtede karakter. Det tager "et par hundrede år" at gøre udpinte sandjorder til frodig skov med både nåle- og løvtræer.

Men vi er rigtig godt på vej, hvilket bl.a. illustreres af artiklen om Orten plantage lidt længere inde i bladet.



Hedetilplantning på Isenbjerggheden (Gludsted plantage) i 1896. Daværende skovfoged M. Andersen oplyste 20. december 1935: "I de åringer plantedes der ca. 100 ha til om året. Tilplantning af 42 tdr. land reolpløjning i afdl. 96. Der er anvendt 252.000 planter, væsentligst 2/2 rødgran. Udgiften har været: Ved plantningen: 465 kr. 11 øre. Optagning af planter: 90 kr. 78 øre. Transport fra egne planteskoler: 71 kr. 00 øre. Daglønnen var: For mænd: 1 kr. 80 øre. Store drenge: 1 kr. 52 øre. Koner: 1 kr. 24 øre. Børn: 1 kr. Børn 10-12 år: 80 øre. Arbejdstiden var 10 timer". Foto: Jagt- og Skovbrugsmuseet

Lidt historie

Skovrejsning på de stærkt udpinte heder i Vestjylland tog sin begyndelse i slutningen af 1700-tallet og fortsatte helt frem til midten af 1900-tallet. De ældste plantager er anlagt af staten. Hedeselskabet kom til i 1866.

Udfordringerne var enorme, som det kan ses på nedenstående foto fra Isenbjerggheden. Jordbunden var elendig for trævækst. Vejrliget var ufatteligt barskt med stormende salt- og sandpisk, der sled nåle, blade og knopper i laser, og hyppig forårsnattefrost som slog de unge planter ihjel. Mange forsøg med først udsåning af skovfrø og siden plantning mislykkedes og måtte gøres om og om igen.

Vi taler om den del af Danmark, der ikke var dækket af is under den sidste istid, og derfor ikke fik del i de næringsrige materialer, isen bragte med sig. Det svarer i store træk til de tidligere Ringkøbing, Ribe og Tønder amter.

Formålet

Formålet med tilplantningerne på heden var for 250 år siden primært at øge træproduktionen, men også at skabe læ og i det hele taget et bedre klima. Det var ikke for at forbedre forholdene for dyre- og plantelivet.

At plantagerne i dag er levested for et rigt dyre- og planteliv, det er et lykkeligt biprodukt af vores forfædres slidsomme kamp mod klima og håbløse dyrkningsforhold.

Træartsvalget

Rentekammerchef Hans Ahlefeldt skrev i 1760: "Det er højfornødent, at der i hederne straks gøres begyndelse med at plante skov, især de steder, hvor sådan jord findes, som ej til agerland eller græsning er nyttig". Ødejorderne! Disse første forsøg mislykkedes totalt.

Det muliges kunst under de barske naturvilkår var fyr og gran. Da man begyndte at plante træer på Alheden sydvest for Viborg, prøvede man at benytte de danske løvtræarter. Det gik slet ikke. Det gik heller ikke alt for godt med nåltræerne. Det var helt almindeligt, at de efter plantningen stod i stampe i 20 år eller mere. Lyngen "forgiftede" dem.

Først da én af hedeplantningernes pionerer fandt på at indplante bjergfyr fra Pyrenæerne, og da alen blev brudt med dybdepløjning, kom der skred i tingene. Det viste sig, at indblanding af bjergfyrren har en forunderlig evne til at få andre træarter til også at gro.



Mange klitplantager er blevet til skov – her Tved Klitplantage ved Hanstholm. Foto: Anders Erik Billeschou

Resultatet var, at stort set alle kulturer på heden bestod af enten ren bjergfyr på de mest elendige arealer, eller 50% bjergfyr på de bedre arealer med indblandet rødgran, skovfyr eller almindelig ædelgran – og sitkagran i klitten, fordi den tåler vestenvindens saltindhold.

Tid, tid, tid...

Det tager meget lang tid at skabe et gunstigt skovklima og en næringsrig skovbund i hede- og klitsandet gennem formuldning af planterester og luftbårne kvælstofbidrag. Kun få steder var der umiddelbare muligheder for at bruge en større vifte af træarter.

I hele forløbet har målet været at skabe mere varierede skove, og det er heldigvis lykkedes flere steder, hvor de oprindelige plantager ikke længere kan erkendes, og hvor der i dag står dejlige skove med stor variation i både arter og aldre.

Det er dog først i de senere år, man har kunnet indplante løvtræ i større omfang. Når man ser billeder fra hedeskovene i dag, er det svært at forstå, at træerne står på tidligere ødejord.

Mere løvtræ – endelig

Træplantningerne på hederne og i klitten forøgede landets skovareal markant, uden at det gik ud over løvtræerne. Løvtræarealet har holdt sig nogenlunde konstant i både Jylland og på Øerne indtil 1990, hvorefter det – støttet af statstilskud – er vokset betydeligt, især i Jylland.



I nogle hedeplantager kan løvtræerne nu forynges sig naturligt. Her har bøg sået sig under rødgran i Lille Vilholt Plantage ved Ry. Foto: Søren Fodgaard

I de magre dele af Vestjylland, der tidligere udgjorde Ringkøbing og Ribe amter, er det bevoksede skovareal tæt på at være tredoblet i de sidste 200 år. Løvtræarealet er i samme periode hundrededoblet fra 300 ha til næsten 30.000 ha. Løvtræandelen er vokset fra mindre end 1% til mere end 25%.

En formidabel succes, som næppe er kendt udenfor skovkredse.

Egentlig fleretagerede blandingsbevoksninger har det hidtil været vanskeligt at etablere under de barske forhold, men til gengæld er der opnået meget stor variation i skovene gennem stadig mindre bevoksninger med forskellige træarter.

De små bevoksninger rummer store værdier for den del af vores dyre- og planteliv, der har særlig brug for



De store nåletræplantager er udsatte for stormfald, og for at skabe mere stabile skove indplantes nu løvtræ med tilskud. Billedet er fra Fromsseier Plantage syd for Billund som blev hårdt ramt i orkanen i 1999. Her er nu anlagt bevoksninger med bøg og eg, som dog vokser langsomt på grund af den magre jord og hyppige tilfælde af forårsnattefrost. Foto: Søren Fodgaard



Gjøding Plantage vest for Vejle er blevet til Gødding Skov og rummer i dag over 30% løvtræ – her ær. Foto: Søren Fodgaard

økologisk kontinuitet og kort spredningsafstand. Stormfaldsrisikoen formindskes. Brandfaren ligeså.

Når de mange nye løvtræplantninger vokser til, og der løbende plantes mere løvtræ i Vestjylland, vil de tidligere – for nogle – så kedelige plantager fremstå som indbydende og varierede skove. Men igen, det tager tid.

Plantagerne i dag

Succesen på heden har givet en upåagtet, men enestående berigelse af dyre- og plantelivet på de tidligere ødejorder. I biodiversitetens begrebsverden er udviklingen fra ødejord via plantager til skov en forøgelse af habitatdiversiteten i megastørrelse.

Væksten i skovarealet giver meget bedre plads til alle de arter, der trives i både nåle- og løvskoven. Den biologiske mangfoldighed er meget større i skoven end alle andre steder. Med den markant øgede løvtræandel især i Vestjylland vil mange af løvskovens dyr og planter også kunne finde nye levesteder i hedens og klittens skove.



I biodiversitetens begrebsverden har udviklingen fra ødejord via plantager til skov medført en megaforøgelse af habitatdiversiteten”

Plantagerne har allerede i dag et rigt dyre- og planteliv. Fra brølende kronhjorte til typografer og nonner, der ind imellem slår nåletræerne ihjel, rovfugle i massevis, spændende fugle der kun yngler i nåleskov: perleugle, fuglekonge, topmejse, nøddekrige, grønsisken, lille og stor korsnæb, samt flagspætte, sortspætte og grønspætte, der lever af nåleskovens frø og myrer.

Den særprægede natravn lever af plantagernes nataktive insekter, men yngler helst på heder. Dem er der blevet færre af, så arten har måttet finde nye ynglebiotoper, specielt fyrreskov på sandet bund i Nord- og Vestjylland. Men den bliver i plantagerne.

Der kan opleves mange smukke sommerfugle i lysninger og vådområder, og plantagerne rummer en overdådighed af svampe. Afblegende skørhat kan betragtes som karakterart for klitplantagerne, hvor den optræder i store mængder, men den kan også træffes i hedeplantagerne.

Mange af plantagernes svampe ender på stegepanden – kantareller og karljohanner – mens andre er skadevoldende i større eller mindre omfang; bl.a. rodfordærver og honningsvamp. Det samme gælder for mange af de insekter, der stortrives på alle nåletræerne. Deres larver lever af træernes nåle, bark og ved. Levende så vel som dødt.

Langt de fleste dyre- og plantearter har plantagerne fælles med den øvrige skov i Danmark. Men nogle af vores sjældne planter ville næppe have vundet indpas i Danmark, hvis ikke vi havde fået plantagerne.

Det gælder bl.a. linnæa, knærod og flere vintergrønarter. De trives især i klitplantagerne, men de kan også findes i hedeplantagerne. De er relativt nyindvandrede: Første fund af skærm-vintergrøn var i 1811, grønlig vintergrøn i 1837, enblomstret vintergrøn i 1838, klokke-vintergrøn i 1848, linnæa i 1854 og knærod i 1877.

Bølgebladet kløvtand er "en af vores skønneste Mosser, let kjendelig ved de stærktbølgede, guldglinsende blade", skriver cand. theol. og lærer i naturhistorie, Thomas Jensen i 1856. Det er en almindelig mos, der har været i Danmark "altid". Den kan særlig godt lide de sure og næringsfattige jorder i plantagerne.

Fjer-kammos har kun været her i 150 år. Det er også en af vores smukkeste mosser. Den kom til landet samtidig med tilplantningen af hederne, og også den kan i høj grad takke plantagerne for sin udbredelse.

Så den megen snak om plantagernes fattige biodiversitet er langt fra virkeligheden.

En længere version af artiklen blev sidste år bragt i Skoven. Ovenstående er afkortet af Skovdyrkerens redaktion.

Der er flere værdier i din skov, end du tror!



SKOVDYRKERNE

Kontakt os – så har du fagfolkene på din side!

Tilmeld dig
Skovdyrkerens
nyhedsbreve på
skovdyrkerne.dk

Orten Plantage – Danmarks største læhegn

Orten Plantage nord for Varde er et eksempel på den spændende udvikling, der ses i flere og flere hedeplantager. Fra at være en utrivelig, underskudsgivende nåletræsplantage har Orten udviklet sig til et spændende stykke varieret natur. Den er blevet mere vildtvenlig, mere publikumsvenlig – og økonomien er bedre end nogensinde. Spørgsmålet er, hvornår den skal have ændret navnet fra 'Orten Plantage' til 'Orten Skov'.



Skovfoged Jacob Husted Christensen, Skovdyrkerne Vestjylland, samt formanden for Orten Plantage gennem 31 år, Henry Thomsen. Begge er født nær plantagen og har haft deres første jagtoplevelser her.

Skovdyrkerne er involveret i driften af stadig flere af de gamle andels- eller aktieplantager. Deres etablering var – som man har kunnet læse i den forrige artikel – udtryk for en tidsånd og en indstilling til tilværelsen, som er

meget svær at finde i dag. Man løftede i flok. Man gik sammen om store, fælles projekter, der løftede egnens jordbrug op på et højere niveau. Det var på højskolernes og andelsbevægelsens tid.

Kontrasten er stor til dagens Danmark, hvor det er svært at kombinere de mange forskellige driftsmålsætninger på ejendommene med fælles mål eller fælles handling. Symptomatisk er også, at det selskab, som i sin tid hjalp landmænd og skovejere med driften ud fra en ideel målsætning, i dag er et kommercielt foretagende.

Det har betydet, at mange af de skove og plantager, der i dag stadig har behov for rådgivning, er søgt over til Skovdyrkerne, der – måske lidt ved siden af tidsånden – stadig arbejder ud fra det oprindelige grundlag, hvor hovedopgaven er at hjælpe ejerne med en værdiskabelse på ejendommen.

Vi kører en tur rundt i plantagen med formanden gennem 31 år, Henry Thomsen, samt skovfoged Jacob Hussted Christensen, Skovdyrkerne Vestjylland. Begge er født nær plantagen og har haft deres første jagtoplevelser her.

Plantagen (det kalder vi den trods alt stadig) er velpas- set. Der er tyndet til tiden, vejene er tørre og stabile efter at have fået en afrundet profil med 10-15 cm knust beton, overalt er der små fine træskilte med sted- og vej- navne, og langs vejene de fleste steder bæltet af løvtræ.

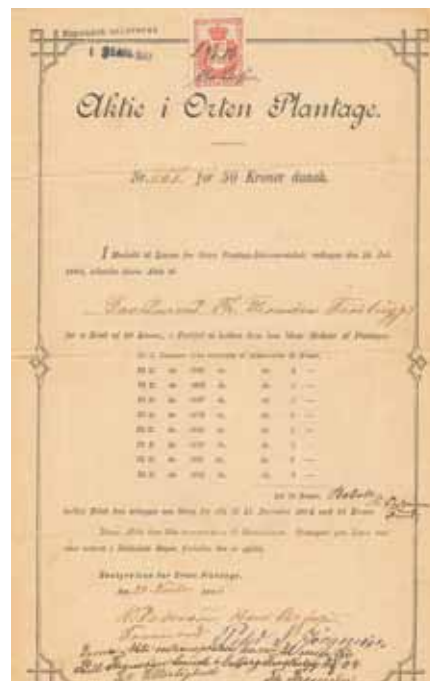


Den nord-syd gående vej gennem plantagen. 15 cm knust beton lagt med fin profil, så vejene er farbare hele året, og effekter kan hentes ud i al slags vejr.

En plantage på aktier

Orten Plantage er nr. 282 A i det gamle arkiv over fredskovsplantager tilplantet med statstilskud. Den blev stiftet i 1884 ved en generalforsamling på Orten skole. For 6.000 kr. var det lykkedes at købe 600 tdr. hede og

marginale landbrugsjorder til plantning. Hedeselskabet havde lavet en beplantningsplan og et budget, som sagde, at tilplantningen efter statstilskud ville koste 24.000 kr. (80 kr./ha). I alt 30.000 kr. Beløbet fordeltes på 600 aktier á 50 kr., som blev udbudt til salg lokalt. Der kunne betales over 9 år. (50 kr. svarer i dagens pengeværdi til knap 4.000 kr.).



En original 50-kro- ners aktie, num- mer 367, udstedt til 'Gårdmand Th. Thomsen, Frøstrup- gård', og under- skrevet af planta- gens formand Niels Pedersen den 29. november 1886.

I dag er aktierne på grund af ændret lovgivning blevet til anparter. De 412 anparter er fordelt på 180 ejere.

Plantageanlægget var udtryk for den stærke lokale, folkelige vilje til at forbedre levevilkårene i de dengang ganske barske omgivelser. Man tog det på sig som en fælles opgave, hvor egnens befolkning selv trak den største del af læsset, men man fik hjælp med rådgivning fra Hede- selskabet (skovrider M. Holt, Påbøl), og staten støttede arbejdet økonomisk (med 25% af omkostningerne).

Selv om plantagen er stor (303 ha), er der egentlig tale om et gigantisk læhegn. Ganske smalt, men næsten 6 km lang. Hovedformålet var ikke så meget træproduktion, som at give læ for det bagvedliggende landbrug. Ud af de 600 tdr. land blev de 370 plantet med ren bjergfyr.

Man ansatte en plantør til at organisere tilplantningen og den videre pasning. Han boede i et hus op til plan- tagen, som man efterfølgende købte. Plantagen havde

Orten Plantage

- Navn og beliggenhed:** Orten Plantage nord for Varde
- Ejer:** Andelsplantage med 412 andelsbeviser fordelt på 180 ejere
- Ejendommens størrelse:** 303 ha. Heraf 200 ha nåleskov, 67 ha løvskov, 8 ha juletræer og 28 ha ubevokset.
- Driftsformål:** Målet er at vedligeholde og løbende forbedre plantagen. Først og fremmest produktionsmæssigt, men også med hensyn til udseende, jagt og andre herlighedsværdier. Samtidig med, at man er økonomisk selv bærende.
- Medlem siden:** 1994, hvor man lavede en skriftlig samarbejdsaftale med Skovdyrkerne Vestjylland.
- Bruger Skovdyrkerne til:** Stort set alt praktisk: Planlægning, budgettering, arbejdsudførelse først og fremmest skovning og plantning, salg af plantagens effekter (råtræ, flis, juletræer m.v.). Selv laver man kun lidt pyntegrønt til lokalt salg.
- Er medlem fordi:** Da plantagen ikke siden 1963 har haft sin egen skovfoged ansat, er man nødt til at have en kompetent ekstern samarbejdspartner, der kan stå for det praktiske – i en tæt dialog med bestyrelsen. Efter flere andre samarbejdspartnere faldt valget for 20 år siden på Skovdyrkerne.



Orten Plantage – medlem af Skovdyrkerne Vestjylland siden 1994

en plantør ansat helt op til 1963. Selv om det var en barsk tid i et næsten træløst landskab, så kan man i en gammel beretning læse om det personlige overskud, der var i plantørhjemmet for 125 år siden. Der lød orgelspil og violin fra det lille hus, spinderokken kørte flittigt, og ude havde man bier og en større frugtplantage (det engelske Bramley-æble blev til Varde-æblet).

Interessant er det også, at plantørens løn bestod af gratis bolig og tjenestejord samt 10-25% af plantesalget, 15% af salget af revling og 25% af plantagens hugstoverskud.

Man bør også her nævne, at bestyrelsen gennem årene med entusiasme har været aktive i forbindelse med styringen af driften og også delvis med pasningen. Blandt andet ved gennem mange år at anvise sankere til hugst. Det har været vigtigt for økonomien.

Skovbruget i dag – løbende driftsoverskud

Nu er det andre tider. Og der er andre muligheder. Skovdyrkerne står for pasningen, og økonomien har i en årrække stået på plus. I 2013 landede man på et overskud på godt 140.000 kr. Samtidig sker der en opsparing af vedmasse i plantagen. Hele vejsystemet er istandsat, og der er plantet ganske meget løv. Her har man anvendt statens tilskudsordninger, og resultatet er en meget mere varieret træartssammensætning.

For 20 år siden, da Skovdyrkerne overtog pasningen, var der under 10 ha løvtræ i plantagen, og rødgran og fyr dominerede totalt. I løbet af disse år er halvdelen af hele arealet nyplantet, så træartsfordelingen er blevet meget mere tidssvarende. Der er nu 67 ha løvtræ, 59 ha douglas og ædelgran, 39 ha lærk og skovfyr, og 'kun' 102 ha rødgran og sitka – en træartsfordeling, der holder i fremtiden.

De nye kulturmetoder giver sikre kulturer og fremragende vækst lige fra starten og hele vejen til afdrift. Boniteten er nemlig slet ikke dårlig. Som man kan læse i de gamle optegnelser, så 'har Jordbunden leret Sandunderlag uden Ahl og er derfor godt skikket til Plantningsbrug'.

Flersidighed

Et nøgleord er flersidighed. Grundlaget for driften er den sunde fornuft, som opstår i dialogen med de mange ejere og den lokalt forankrede bestyrelse, som ved, hvor man kommer fra, og som samtidig ved, at en sådan plantage nødvendigvis må have et sundt økonomisk fundament. Og det får man gennem den langsigtede træproduktion og juletræerne.

Helt afgørende er det engagement, som findes hos formanden og den lokale bestyrelse. De lytter til de råd og den vejledning, de får, og på det grundlag træffer de alle vigtige beslutninger vedrørende driften. En ideel samarbejdsmodel.

Historien betyder meget for bestyrelsen. Der blev opsat mindsten ved plantagens 100-års fødselsdag, og man hæger om de mange gravhøje og om resterne af tyskeres aktiviteter under 2. verdenskrig. For nylig har man lavet et egentligt rekreativt areal – en festplads med en sø og bænke – som er blevet et yndet udflugtssted for de omkringboende. Der er ingen bomme – alle er velkomne, både aktionærer og alle andre lokale.

Og jagten er vigtig, både økonomisk og som en attraktiv anvendelse for mange aktionærer og andre lokale. Den er delt op i to jagtlag – det nordlige og det sydlige. Det er jægerens job at passe vildtagre og fodre, hvis det er nødvendigt, og vildtbestanden – især af kronvildt – er efterhånden så stor, at skovfogeden begynder at blive bekymret.

Hvad skal vi med plantagerne?

Der var en periode for ikke så længe siden, hvor man stillede spørgsmålstejn ved eksistensberettigelsen af de jyske plantager. Mange så elendige ud trods 100 års indsats, produktionen var lav, og økonomien var dårlig.

Sådan er det ikke mere. Dels sker der naturligt en langsom bonitetsforbedring (vi er glade for al den kvælstof, plantagerne modtager fra den omliggende husdyrproduktion). Dels har vi fået økonomi i tyndingerne ved hjælp af flisen. Og endelig spiller juletræsindtægterne en vigtig rolle. Kloge folk sagde oprindeligt, at man ikke kunne dyrke nordmannsgran (eller nobilis) i Vestjylland. Det har vi for længst modbevist. I Orten solgtes sidste år juletræer og grønt for 160.000, hvilket kan sammenlignes med et træsalg på 200.000 kr.

Samtidig er naturindholdet betydeligt, og udvikler sig stadig. I Orten bor bl.a. en duehøg, hvis rede overvåges og filmes løbende af en lokal naturfotograf ('Fugle-Finn' – se opslaget på næste side) med et fast monteret kamera i et nabotræ. Vi ved, at ikke alle er begejstrede for vores konkurrenter blandt rovfuglene, især ikke hvor fasanerne spiller en stor rolle. Men i Orten er den en velkommen attraktion.

Så når man vender hele situationen med Henry Thomsen, er det svært at bevare pessimismen. Vi bliver enige om, at vi simpelt hen ikke kan finde meget at klage over! Plantagerne ER blevet en succes.

(phi@skovdyrkerne.dk)

Læs mere om plantagernes historie her

Fridlev Skrubbeltrang: Det indvundne Danmark. Gyldendal 1966

Bo Fritzbøger: Kulturskoven – dansk skovbrug fra oldtid til nutid. Gyldendal 1994

Johann Rickers: Orten Plantage 125 år. Varde lokalhistoriske arkiv 2009



Foto til venstre: Duehøgen i Orten Plantage filmes med et videokamera fra et nærtstående lærketræ. En påmonteret stige gør op- og nedstigning lettere.

Foto nedenfor: Duehøgen har boet i Orten Plantage i mere end 30 år. Den bygger i et højt træ i fredelige omgivelser. I tilfælde af ændringer eller forstyrrelser flytter den. Hunnen lægger tre æg i april. Mens hunnen ruger, jager hannen – især fugle, f.eks. duer, kragefugle eller drosselfugle, men også harer, egern og spidsmus. Duehøgen bliver omkring 20 år gammel. Foto: Finn Birkholm-Clausen (ˆFugle-Finnˆ), Nordisk Naturfilm



Finn Birkholm-Clausen

Finn Birkholm-Clausen/Nordisk Naturfilm, der har leveret dette blads billeder af duehøg, skriver til *Skovdyrkeren*:

”Jeg er også selv jæger, men som I nok aner, er rovfugle min helt store kæphest. Har således studeret dem i Syd- og Sønderjylland i mere end 40 år. Og har ringmærket utroligt mange. For flere af arternes vedkommende holder jeg verdensrekorden. Så meget for mit praleri.

Selvfølgelig bliver jeg ked af det, når der skydes rovfugle, eller de verbalt lægges for had. Men som jæger, der kan sidde

lunt inden døre, når elementerne raser, letter jeg på hatten for vore vilde frænder blandt rovfuglene, der året rundt, dag og nat må klare sig derude. Det er der efterhånden flere og flere jægere, der gør. Så udviklingen går i den rigtige retning.

Derfor en stor cadeau til jægerne i Orten Plantage, at de holder bøssen fra DERES duehøg – og praler af den i stedet for. Vi har 170.000 jægere, men nu måske kun 300-400 ynglende par duehøge. Vi skal lære at være stolte af vore vilde frænder udi jagten. Også selv om der ryger et stykke jagtbart vildt til deres underhold.”

Hvad du ønsker, kan du få

... i hvert fald, hvis der er tale om opskæring af træ. Det er ikke hver dag, der i Danmark etableres et nyt savværk. Men det skete faktisk for nylig på Midtsjælland.



Det tog bare fem minutter at omstille saven fra at skære brædder til at lave en 2 mm tyk finér. Der er tale om en såkaldt knivskåret finér i modsætning til en skrællet finér, hvor kævlen eller stokken dampes og spændes op for, mens den roterer, at blive skrællet i en i princippet endeløs bane, som en toiletrulle. Her det første snit, som naturligvis kasseres. Foto: Karsten Raae

I *Skovdyrkeren* nr. 14 havde vi en artikel om et af vore medlemmer på Sjælland, den kreative skovejer Palle Nielsen, Bondeskovgård ved Osted. Det var ham, der med et mindre amerikansk Wood-Mizer LT80 anlæg blandt andet producerede legehuse, stakitter, bænke designet af Monica Ritterband med mere. Og som havde konstrueret en maskine, der kunne bile-hugge stort tømmer.

Savværket

Nu har samme Palle Nielsen købt et betydelig større, stationært savværk. Mens den gamle Wood-Mizer stod under et halvtag hjemme i skoven, så står den nye sav

på en industrigrund i Osted by. Skovdyrkerne Østs medlemmer var for nylig inviteret til forpremiere i forbindelse med foreningens generalforsamling.

Søren Kristian Mikkelsen fra Skovdyrkerne, der har god savværkserfaring fra sine år på Junckers Savværk i Køge, havde forinden hjulpet med at identificere behovene og efterfølgende finde frem til et egnet værk.

Pilen pegede på fa. 'Resch & 3' i Sydtyrol, der er specialister i blokbåndssave, så Palle Nielsen og Søren Kristian Mikkelsen tog af sted for at se på saven. Indtrykket var overbevisende, så den blev bestilt og fragtet til



Saven arbejder med et forbløffende lavt støjniveau. Stokken vendes og drejes enkelt, og der kan håndteres en lang række aflægninger, som udsorteres langs savens bane. Der kan skæres stort set alle længder og tykkelser. Førerhytten kører frem og tilbage sammen med savklingen, når den arbejder. Foto: Karsten Raae

Osted, hvor Palle Nielsen i mellemtiden havde sikret sig tilladelse til at drive træindustri på en grund i industri-kvarteret. Palle Niensens bror er ingeniør og har stået for opstilling af saven. En af dens fordele er, at den ikke behøver et betonfundament.

Generelt har udviklingen i mange år gået mod stadig større gigantsavværker. Det er klart, at den udvikling på et tidspunkt og med ny teknik åbner plads for konkurrence nedefra, hvor det igen kan betale sig at opstille mindre anlæg.

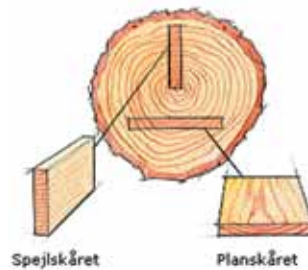
Råvarer og udskæring

På pladsen i Osted så vi douglasgran, sukkerløn, cypres, eg og adskillige andre træarter. Saven kan skære alle arter, og i dimensioner helt op til 150 cm og længder på 11 meter. Palle Nielsen regner med at skære 3-5.000 m³ på årsbasis, men har dog tilladelse helt op til 60.000 m³.

Anlægget er uhyre fleksibelt. Stokke og kævler kan vendes og drejes på alle leder og kanter, der kan spejlskæres, laves fuldtømmer, brædder, samt finer ned til 2 mm tykkelse. Det er hurtigt og enkelt at justere saven, og den arbejder forbløffende stille.

Savværket skærer udelukkende på ordre og adelsmærket kvalitet. Så hvis ens behov er billige standardprodukter, skal de købes et andet sted. Palle Nielsen løser i forvejen rigtig mange renoverings- og restaureringsopgaver samt leverer træ til nykonstruktioner, der i særlig grad fremhæver træet i byggeriet.

Det var spændende at være blandt de første, der fik lejlighed til at se bare lidt af de muligheder for værdiforøgelse, som et specialsavværk kan bibringe træet fra vores medlemmers skove. Medlemmer, der i forhold til opgaven ligger i rimelig kørselsafstand fra Osted, er velkomne hos Palle Nielsen med træ til lønskæring.



I spejlskåret træ ligger snittet i stammen vinkelret på årringene. Benævnelsen spejlskåret henviser til det glinsende skær (spejl), som træarter med synlige marvstråler har, f.eks. eg. Et radialsnit (spejlsnit) får altså et sribet udseende. Mange har møbler af spejlskåret eg hjemme i stuerne.

Træets udskæring har stor betydning for både formstabilitet og fugtoptagelse. I det spejlskårne træ har man koncentreret alle træmaterialets bedste egenskaber. Et spejlskåret bræt er stort set vandafvisende, det er hårdt i veddet, det er utilbøjeligt til at revne og flække, det er stabilt, det svinder og kvælder næsten ikke, og endelig kræver det minimal vedligeholdelse bl.a. i forbindelse med overfladebehandling. Spejlskårne brædder kan man vende, hvordan man vil, og det er i det hele taget et ideelt materiale til vinduer, bræddebeklædninger, træspån, dæk – og fodbrædder.

Planskæring er mere rationel og udnytter træstammen bedre – hvilket er grunden til, at man bruger metoden, selv om det går ud over trækvaliteten. I et – trods alt – mindre og manuelt betjent savværk som det i Osted, er det muligt at styre opskæringen, så man får mest muligt spejlskåret træ.

(kra@skovdyrkerne.dk og phi@skovdyrkerne.dk)

Tillid til rådgiveren er alpha og omega

Et nyt medlem hos Skovdyrkerne går lige ind til kernen af vort værdigrundlag, når han vurderer, hvem der skal rådgive ham i hans skovdrift.



Allan Bartram - nyt medlem af Skovdyrkerne SYD.

Allan Bartram er selv rådgiver, men i den finansielle sektor og i kommunikationsbranchen. Det har givet ham mulighed for at købe en skov på 13,5 ha mellem Egtved og Bække. Men han har ingen skovbaggrund eller særlig skovbrugsfaglig viden. Da han selv har tænkt sig at lave en del af arbejdet i skoven, blandt andet kulturpleje, har han derfor brug for en rådgiver.

Han angiver selv tre grunde til, at han godt vil have en fast rådgiver i sin skov:

- Han mangler specialistviden på skovdrift
- Der er mange penge på spil (det kan være dyrt at gøre det forkerte)
- Han synes, at den pris, han kan købe rådgivningen for hos Skovdyrkerne, er billig.

Der er jo mange, der byder sig til som rådgivere. Skov-entreprenører ved lige præcis, hvilke træer som skal fældes. Planteskolerne ved lige præcis, hvilke planter

Dansebjerg Skov

Navn og beliggenhed:	Dansebjerg Skov
Ejer:	Investeringsrådgiver Allan Bartram
Ejendommens størrelse:	13,5 ha
Driftsformål:	Ejendommen er købt som en pengeanbringelse, som samtidig giver sin ejer glæden ved at få lov til at arbejde med et stykke natur. På længere sigt er det målet, at driften skal forrente den investerede kapital på et rimeligt niveau.
Medlem siden:	1. januar 2014 af Skovdyrkerne Syd.
Bruger Skovdyrkerne til:	Rådgivning. Desuden indtil videre skovningsaktiviteter og produktion og salg af flis.



Dansebjerg Skov – medlem af Skovdyrkerne Syd siden 1. januar 2014.



Allan Bartram ved siden af en af skovens 80-årige ege på et lysåbent areal.

der vil egne sig i ens skov. Men hvem kan man stole på? Det tager jo mange år, før man finder ud af om det gode råd, man fik, faktisk var et godt råd.

I sin søgen er han faldet over Skovdyrkerens koncept. Han siger: "Med min erfaring fra min øvrige virksomhed vurderer jeg, at dette koncept sikrer mig en uvildig rådgivning. En rådgivning, hvor mine og min skovs langsigtede interesser er i centrum, og hvor formålet ikke er kapitalopsamling og forrentning som i et aktieselskab. Men hvor goodwill hos mig og de øvrige medlemmer er den egentlige kapital".

Skoven

Skoven er en fin blanding af løv og nål – med hovedvægten på løvtræ. Den blev oprindeligt etableret i 1901 på nogle lyngklædte arealer nær Hærvejen. Områdets højeste punkt på 74 meter ligger inde i skoven. Gamle douglasgraner på over 35 meter antyder de vækstmæssige muligheder. Der er også noget mellemaldrende gran og en del ege på omkring 80 år.

Men skoven blev desværre hårdt ramt af jule-orkanen i 1999, der lagde næsten halvdelen af bevoksningerne ned. Nye blandede kulturer har dog nu lukket sårene.

I dag er der et tyndingsmæssigt efterslæb i den mellemaldrende gran. Det hjælper Skovdyrkerne Syd med, og der er foreløbig skåret omkring 400 rummeter ned til flis. "Det alene har sikret overskud på driften samtidig med, at værdien af den udtyndede bevoksning er øget. Det er sådanne "kontante" fordele, jeg også lægger vægt på", siger Allan Bartram.

Derudover er der behov for en del kulturpleje i bevoksningerne fra efter stormfaldet, hvor selvsået opvækst af især birk truer de plantede kulturer af bl.a. douglasgran og bøg. Denne pleje vil han selv stå for, og her instruerer skovfoged Per Juul Larsen ham i en forsigtig nedskæring, der ikke sætter kulturernes stabilitet på spil.

Vedrørende selve Skovdyrker-konceptet supplerer Per Juul Larsen: "Min rolle er hver gang at give skovejeren det rigtige råd i situationen. Formålet er ikke at sælge en plantning eller en tynding eller at købe ejerens træ. Men hvis vi på rimelige vilkår kan hjælpe ejeren med disse ting efter endt rådgivning, er det fint. Vilkaarne i branchen svinger over årene. Skovdyrkerforeningen tilpasser sin kapacitet til disse svingninger. Ejerne kommer først – foreningen er deres forretning!"

(phi@skovdyrkerne.dk)

Juletilbud på skovdyrkershop.dk

Spypoint BF-6 vildtkamera

Brugervenligt infrarødt vildtkamera, der optager digitalt foto og video både dag og nat.

Robust, vandtæt kamerahus, nem tilslutning til PC, og let at betjene.

Vildtkameraet sender ikke billederne som mms, men lagrer dem på et SD-kort. Ingen ekstraudgifter til simkort og mms.

Vejl. udsalgspris 2.195,- inkl. moms

Skovdyrkernes julepris 1.695,- inkl. moms

Hukommelseskort til vildtkamera, 4 GB, 125,- inkl. moms.

Bestil på webshoppem: www.skovdyrkershop.dk, på mail ahj@skovdyrkerne.dk eller tlf.: 25 14 47 47

Bemærk gratis fragt i december måned.



En skovdyrker i Nepal

Et af vore bestyrelsesmedlemmer har besøgt et Skovdyrkerprojekt i Nepal. På 15 år har lokale kræfter i et samarbejde med Skovdyrkerne skabt en økonomisk bæredygtig skovdyrkerforening med 900 medlemmer i et par distrikter i landets sydlige del.



En kvinde bærer blade hjem til foder til husdyrene (mændene er ikke nær så dygtige til at bære). De to frække fyre til højre skal nok lære den barske virkelighed på landet i Nepal at kende, når de bliver lidt større. Foto: Sunny Thapa

Af Mogens Bjerre, virksomhedsrådgiver – bestyrelsesmedlem i Skovdyrkerne Midtjylland

Skovdyrkernes internationale afdeling, Danish Forestry Extension (DFE), arbejder mange steder i verden. Siden 1999 har man medvirket ved etablering af en privat skovdyrkerforening i Nepals sydlige lavland – 'Terai Private Forest Development Association' (TPFDA).

Arbejdet med opbygningen af den nepalesiske skovdyrkerforening er finansieret af Danida. I opbygningsfasen havde DFE en skovdyrker fast stationeret ved projektet. Senere har vi haft forskellige folk derude i kortere perioder (såkaldt 'fly in – fly out'). Resultatet er en skov-

dyrkerforening, der i dag tilbyder medlemmerne rådgivning, projektering, praktisk hjælp, entrepriser, planter fra egen planteskole og støtte til afsætning. Foreningen har været fuldt økonomisk bæredygtig siden 2007. Et projekt, som DFE og dermed de danske Skovdyrkere faktisk kan være stolte af.

Terai er Nepals sydlige lavland langs grænsen til Indien. Store dele af området var sumpet fra naturens side, og her stod tæt og ufremkommelig skov. Men den er nu ryddet, jorden er drænet (også af hensyn til bekæmpelsen af malaria), og her drives et intensivt landbrug, som føder en stor befolkning.

Skovrydningen har betydet, at der blev en stærk mangel på træ til bygningstømmer, master, brænde m.v. Et andet problem i området i dag er oversvømmelser, som opstår, fordi de eksisterende skove lidt højere oppe i bjergene også bliver overudnyttet. Monsunregnen forårsager derfor jordskred og erosion, som hæver flodernes bund i lavlandet – hvilket giver hyppige oversvømmelser.

Køreturen fra Kathmandu og ned til lavlandet gik gennem et fantastisk smukt bjerglandskab. Trafikkulturen kan bedst betegnes som `organisk`, hvor det bare drejer sig om at komme frem – uden smålig skelen til eventuelle

trafikregler. Men vi overlevede, og vel fremme blev vi budt velkommen af bestyrelsesmedlemmer og medarbejdere fra TPFDA anført af deres direktør (skovrider) Dilip Kumar Sah, der selv har været med fra foreningens start.

TPFDA råder over eget hus, en planteskole samt for tiden noget skov i forpagtning. Dele af aktiviteterne ligger i foreningen og andre dele i et datterselskab, da foreningen ikke må drive kommerciel virksomhed. Et af de mere specielle forretningsområder er salg og levering af små biogasanlæg til lokale bønder. Et andet forretningsområde er mikrolån til medlemmerne i forbindelse med etablering af skov.

Projektaktiviteter i marken

Under besøget var vi på en rundtur i marken. Først hos en lokal bonde, hvor TPFDA har leveret et biogasanlæg. Anlægget er en yderst enkel konstruktion og bygges lokalt, hvorved såvel teknologi og kompetencer forankres hos lokalbefolkningen. Idéen er at erstatte det sparsomme brænde med gas fra komposteret husdyrgødning. Det har også den fordel, at gassen brænder mere rent end træet, hvorved man undgår de lunge- og øjenproblemer, som brænderøgen giver. Biogasanlægget består af en rådnetank (reaktor) med en manuel indføring af



Turen mellem hovedstaden Kathmandu og lavlandet i syd fører op i 2320 meters højde. Mount Everest ses i baggrunden til højre.



*I forgrunden ses biogasanlæg og bagerst anes familiens toilet-
hus med tørkloset.*

ekskremerter fra gårdens dyrehold samt fra familiens eget tørkloset. Øverst i tanken opsamles biogassen, der ledes direkte til huset. Det afgassede materiale kan anvendes som gødning på gårdens marker.

Betydningen af sådanne biogasanlæg er overordentlig stor for den enkelte familie – såvel økonomisk som sundhedsmæssigt, og husets køkken med indlagt gas blev stolt fremvist af ingeniøren bag.

Efterfølgende besøgte vi en teaktræsplantage etableret i år 2000 på et jordstykke ejet af en lokal skole. Arealet var tidligere uopdyrket, da det ikke var særlig frugtbart. TPFDA forestod dengang plantningen og har efterfølgende givet råd og vejledning til skolens personale omkring pasningen. Den har været model for adskillige andre små plantager i området.

Der blev under besøget aftalt en tynding af plantagen til gennemførelse senere på året. Denne opgave skal TPFDA forestå under vejledning fra DFE, delvis som ud-



Moderne landkøkken med indlagt gas fra eget biogasanlæg

dannelse af lokale TPFDA skovfogeder. Derved overføres viden om principperne bag tynding, og der udvikles lokal bæredygtighed.

I TPFDA's planteskole dyrkes især den stærkt efterspurgte bambus. Denne er vigtig ved bl.a. at bidrage med eftertragtet tømmer til lokalt byggeri. TPFDA har stor succes med planteskolen og producerer løbende maksimalt til salg og udplantning. Fortjenesten fra planteskolen bidrager betydeligt til TPFDA's økonomi.

Foruden planteskolen driver TPFDA en eukalyptusplantage på 2,5 ha på forpagtet jord. Der blev oprindeligt plantet 4.000 træer i 2009. Forpagtningsaftalen udløber i 2019, og der er således planlagt en omdrift på 10 år. Eukalyptus er utrolig hurtigvoksende og producerer fine, rette stammer. Efter hugsten skyder den igen fra støddene. Eukalyptus er som bambus meget efterspurgt til tømmer, møbeltræ, master, brænde m.m. Der forventes et udtag på 60% til el-master, der afregnes til 350-375 DKK/m³.

DFE

DFE ledes af Flemming Sehested, som tidligere bl.a. har været skovfoged hos Skovdyrkerne Nord-Østjylland. Derudover har firmaet kun ansat én person, Josipa Bicanic. Alle de folk, man sender ud, lånes hos de lokale skovdyrkerfor-

eninger. Lønudgifterne kompenseres i varierende grad, og den udsendte får i hvert fald oplevelsen. Hjem skulle gerne komme en inspireret og velmotiveret medarbejder. Ud over skovbrugsfaglige medarbejdere er der også mulighed for

i enkelte tilfælde at udsende personer med andre kvalifikationer til eksempelvis organisatoriske opgaver. Således blandt andet et bestyrelsesmedlem som Mogens Bjerre, som til daglig arbejder med virksomhedsrådgivning.

Eukalyptus er ikke hjemmehørende i Nepal, men oprindeligt indført fra Australien. Lokale naturorganisationer sætter stædigt spørgsmålstegn ved brugen af en sådan u-nepalesisk art, og et forbud frygtes. Fra skovejerside er argumentet, at uden de højtproducerende eukalyptus-plantager ville presset på naturskovene intensivere. (Kan man genkende diskussionen?).

TPFDA arbejder også med udvikling af metoder til at begrænse skaderne i forbindelse med monsunregnen, hvor flodernes løb ændres, brinkerne eroderes, og landsbyer og marker oversvømmes. Der arbejdes blandt andet med plantning af bambus til en 'kystsikring' langs floderne. Bambusen giver desuden indtægter allerede efter 5-6 år.

Lighederne med Skovdyrkernes virksomhed i Danmark er slående. Der er tale om et værdifællesskab, hvor man med udgangspunkt i en foreningsdannelse tilbyder alle samme kvalificerede rådgivning og service – store såvel som små.

Og interessant, at konceptet også fungerer i så anderledes omgivelser – både kulturelt og skovmæssigt.

DFE i Nepal

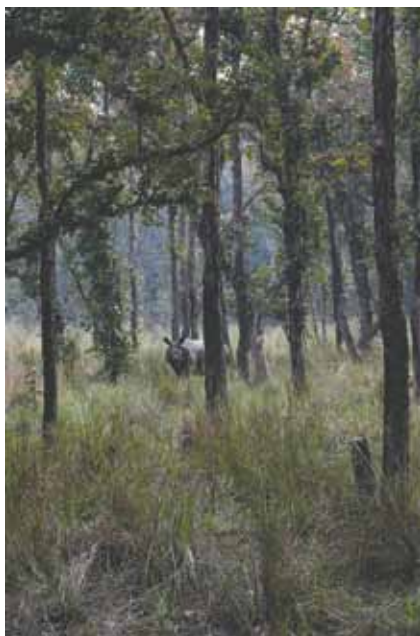
DFE har arbejdet i Nepal i mange år. Et samarbejde fungerer bedst, når man kender de lokale institutioner og har gode personlige kontakter. Ud over det i artiklen beskrevne projekt arbejder man p.t. med to andre projekter. Man

er involveret i opbygningen af et Life School Center i lavlandet, hvis opgave er at være rammen om dialogen blandt andet mellem de landsbyer, der bliver ramt af oversvømmelser og de, der bor højere oppe, og hvis skovfældning giver problemerne i lavlandet.

Desuden har man i seks år været rådgiver på opbygningen af en række rullende naturskoler. Princippet er, at dele af undervisningen foregår i marken, hvilket gør eleverne bedre til at kombinere teori og lokal praksis (vi har fået hjælp af det danske projekt 'Skolen i Skoven'). Den viden, som

eleverne får på miljøområdet (træplantning, vandforsyning, forurening m.m.), tager de med hjem til anvendelse i familien. Projektet har indtil videre kørt i 300 skoler. Men vigtigst er, at projektet faktisk har haft stor indflydelse på rammerne for skolernes miljøundervisning på nationalt plan, bl.a. de nye læreplaner på området. Altså en meget stor spredningseffekt.

Nedenfor ses resultatet af en fotokonkurrence over temaet Nature's Pearl, arrangeret af DFE i samarbejde med Wildlife Conservation Nepal (WCN).



Padmasagar Kakshapati vandt fotokonkurrencen, med et billede af et næsehorn i skoven.



Andenpladsen gik til billedet af turister på elefantryk fotograferet af Sova Maharjan.



Tredjepladsen i Nature's Pearl fotokonkurrencen gik til Sunny Thapa, som også indleder denne artikel.

Investér i Nepals skovbørn

Med projektet **Nepals skovbørn** arbejder DFE på at få 2000 hektar sårbar naturskov i Nepal bæredygtigt forvaltet. Du kan, som privatperson eller virksomhed, investere i projektet. Så understøtter du, at et specifikt antal hektar beskyttes, samtidig med at det giver forøgede indtægtsmuligheder til nogle af Nepals fattige bønder og sikrer dem mod de omfattende konsekvenser af klimaforandringerne. Kan gives som julegave!

Af Karsten Raae (kra@skovdyrkerne.dk) og Nina Milling Riiser



De nepalesiske skove tjener mange formål. Træ til byggeri samt brænde er hovedprodukterne. Desuden høstes blade og bundvegetation til de husdyr, som holdes på stald. Endelig kan høstes eller dyrkes medicinplanter o.a. mellem træerne. Det er vigtigt, at f.eks. geder ikke færdes frit i skovene, hvor de ødelægger den naturlige opvækst. Projektet er med til at sikre, at skovene fortsat kan levere de mange livsnødvendige produkter, uden at den bliver ødelagt.

At beskytte 1 hektar skov koster 100 kr. om året, og du kan selv vælge, hvor stort et område du vil være med til at beskytte og hvor længe.

Herunder ses tre eksempler på, hvad det koster at sikre bæredygtig drift af 1,5 og 10 hektar i ét år, og hvilke effekter investeringen har. Aftaler kan naturligvis forlænges løbende.

Herudover bidrager en investering i Nepals skovbørn yderligere til den sociale udvikling ved:

- Fremtidssikring af projektet gennem miljøundervisning af børnene i lokalområdet
- Styrkelse af vanskeligt stillede grupperes muligheder for at skabe sig en indkomst
- Uddannelse af skovbrugere i bæredygtigt skovbrug
- Markedsføring af økologiske produkter fra skovene

Antal hektar du bidrager til at sikre (ha)	Areal der bruges til produktion af flerårige urter under træerne (m ²)	Antal børn der modtager miljøundervisning	Familier der påvirkes direkte (beregnet indkomststigning pr. husstand pr. år: 300-450 kr.)	Ton CO ₂ der er ophobet i skoven og dermed sikres mod frigivelse i atmosfæren	Pris / år kr.
1	100	1	1	390	100
5	500	5	5	1.950	500
10	1.000	10	10	3.900	1.000

Mindsket økologisk fodaftryk

Ved at investere i Nepals skovbørn er du med til at værne om – og øge – de nepalesiske skoves økologiske kapacitet og mindske lokalsamfundenes 'økologiske fodaftryk'. Det økologiske fodaftryk er en målemetode til at vise, hvor meget af naturens ressourcer et menneske eller en virksomhed bruger i forbindelse med henholdsvis sin livsstil og produktion. Fodaftrykket måles i arealenheder, dvs. det areal, som er nødvendigt for, at naturen skal kunne forny disse ressourcer.

For yderligere oplysninger og spørgsmål vedrørende involvering i Nepals skovbørn er du meget velkommen til at kontakte direktør i DFE Flemming Sehested tlf 61 26 60 08 eller mail fls@df-extension.dk.

Du kan læse mere om Nepals skovbørn på www.skovdyrkerne.dk eller www.df-extension.dk, hvor du ligeledes kan indbetale dit bidrag ved at følge linket

Hvad kan vi lære af Lilierne på Marken og af Himmels Fugle

Vi går jo alle rundt og bekymrer os – mere eller mindre, med god eller mindre god grund. Vi kan være bekymrede for klimaforandringerne, for vore skoves sundhed, for økonomien, og for mange andre ting.

Det gamle bymenneske Søren Kierkegaard skrev i 1847 bogen 'Opbyggelige Taler i forskjellig Aand'. Det lyder gammeldags, men indholdet er faktisk højaktuelt. Budskabet er, at vi måske skal bekymre os lidt mindre – og glæde os lidt mere over alle de ting, der er at glæde sig over.

Vi skal lade os inspirere af 'Fuglen under himlen og Lilien på marken'. Af dem kan vi lære tavshed, lydighed og glæde, skriver Kierkegaard. Det er ting, vi kan lære ude i naturen, men tage med ind i menneskelivet. Og her burde skovejere måske have en fordel fremfor så mange andre.

Skovdyrkerens redaktion ønsker hermed alle vore læsere en **glædelig jul og et godt nytår**.

Tine Nordentoft Thorsen og Per Hilbert

