

Skovdyrkeren

Nr. 84 - oktober 2022



Husbygger efterlyser meget mere produktionsskov

Plantagedrift på
gamle tørvejorde

Flis er vigtig i
energiforsyningen

Skovlandbrug og
bedre biodiversitet



SKOVDRYRKERNE

Brandgod nyhed for byggeriet 2

Kort nyt 3



To familier driver og ejer plantagen 4

Fra tørv til skovbrug 8

Styrelse vil forkorte sagsbehandling 9



Flis er et vigtigt brændsel 10

Biomasse i energiforsyningen 13

Skovlandbrug giver bedre biodiversitet 14

Nye invasive arter 17

Tømreren vil have mere skov 18

Fra modemand til husbygger 20

Forsidebilledet:

Husbygger Dennis Hyllested Nielsen efterlyser langt mere skovrejsning i Danmark. Han påpeger, at det bedste vi kan gøre, er at have store lagre af træ stående i skovene til de kommende generationers klimavenlige byggerier. Foto: Jens Mathiasen

Succesfuld test kan bane vej for mere træbyggeri

Et nyudviklet trædæk har netop bestået en vigtig brandtest. Det kan nu bane vej for mere træ i etagebyggerier.

Nu er en vigtig forhindring for træbyggeri i etageboliger ryddet af vejen – nemlig brandkravene til etagedækket.

Det skete, da første runde i brandprøvningsprojektet 'Wood:UpHigh' blev afviklet.

Her blev der sat ild til et nyudviklet etagedæk – et ribbedæk med synlige bjælker og biobaseret isolering – og testen gik over forventning.

Dækket bestod en omfattende brandtest, endda med et vist overskud, oplyser Dansk Brand- og sikringsteknisk Institut (DBI), som har udført testen.

- Kravet til brandmodstandsevnen var 60 minutter, men først efter omkring 90 minutter var ilden brændt helt igennem gipspladerne, hvorefter CLT-konstruktionen blev fuldt eksponeret.

- Efter 110 minutter blev prøvningen stoppet for at undgå beskadigelse af testudstyr, selvom konstruktionen stadig opfyldte alle testkriterier. Vores foreløbige data indikerer, at der stadig var en vis margin med hensyn til konstruktionens bæreevne, fortæller Gustav Wallgren, Resistance to Fire Engineer, DBI, i en pressemeldelse.

Vigtigt skridt på vejen

Den vellykkede test er en del af Realdania By & Bygs forsøgsbyggeri i træ og i fem etager. Det hedder 'MiniCO2 Etagehus TRÆ'.

Det skal afprøve, hvordan man kan minimere CO2-aftrykket i byggeriet, når træ bruges som primært materiale.

En af udfordringerne ved at bygge i træ i etageboligbyggeri er netop brandkravene

til etagedækket. Og det er her, at den nye vellykkede brandtest er et vigtigt skridt på vejen.

Med den succesfulde test er vejen banet for at benytte dækelementer med delvist synlige træbjælker i kombination med biobaseret isolering i etageboligbyggeri, skriver Realdania.

Om forsøgsbyggeriet

- Forsøgsbyggeriet 'MiniCO2 Etagehus TRÆ' skal bidrage med viden om, hvordan det er muligt at bygge etagebyggeri til bolig med mindst muligt CO2-udledning ved brug af træ.
- Projektet skal udfordre vores brug af træ som materiale og komme med nye løsninger på brug af træ i byggeriet.
- MiniCO2 etagehuset i træ, opføres i Kanalbyen i Fredericia.

WOOD:UPHIGH

- Wood:UpHigh-projektet skal sætte skub i det biobaserede byggeri. Det skal ske ved at frembringe dokumentation for, at sammensatte biobaserede konstruktioner kan bruges bredere og nemmere i etagebyggeri.
- Projektet skal blandt andet udføre 10 fuldskala-brandprøvnninger, der efterfølgende vil være offentligt tilgængelige.
- Målet er, at løsningerne skal kunne anvendes i alle brandklasser i byggerier op til mindst fire etager – og muligvis højere i brandklasse tre og fire.
- Projektet er støttet af Realdania, Grundejernes Investeringsfond og Uddannelses- og Forskningsstyrelsen.

Udgiver: De Danske Skovdyrkerforeninger

Parallelvej 9A, 8680 Ry

www.skovdyrkerne.dk

Ansvarshavende redaktør: Kristian Gernow

Redaktør: Jens Mathiasen / jma@skovdyrkerne.dk

Layout: Landbrugsmedierne

Tryk: PE Offset A/S – ISSN 2445-785X



Det er ikke en god løsning at ændre de generelle adgangsregler i skovene, mener Dansk Skovforening. Arkivfoto: Jens Mathiasen

Skovejere indgår særftaler om ekstra adgang

Efter den seneste tids debat om udvidet adgang til private skove har Dansk Skovforening spurgt medlemmerne, om de indgår særlige aftaler med forskellige brugergrupper om adgang i skoven. Altså adgang, som går ud over de almindelige adgangsregler.

Her svarer over 30 procent, at de har indgået aftaler om ekstra adgang til skoven. Det viser, at der ikke er brug for en generel udvidelse af adgangen, fremhæver

Dansk Skovforening.

Foreningen afviser, at det er en god løsning generelt at udvide adgangen til skovene, da den øgede trafik slider på skoven og presser dyrelivet. Det så vi eksempelvis under corona-nedlukningen, hvor de mange besøgende flere steder gik ud over ynglende fugle og råvildt, som holdt op med at æde på grund af stress.

Dansk Skovforening opfordrer i stedet til, at brugergrupper med

særlige ønsker til færdsel i skovene, kan indgå lokale særftaler med skovejere. Det kan enten være en formel skriftlig aftale eller en mundtlig aftale, hvor skovejere og brugere aftaler reglerne for færdsel i skoven ud over det, der er tilladt efter de almindelige adgangsregler.

Undersøgelsen er foretaget blandt 1212 private og kommunale skovejere.

Pas på brænde og træpiller

Politiet advarer om, at tyve har fået nye interesser, efter at priserne på energi er rendt i vejret. Opfordringen lyder derfor, at både private og erhvervsdrivende bør sikre deres brænde og træpiller – og brændstoftanke.

Samtidig advarer politiet om hælervarer. Man risikerer at blive snydt ved køb uden om etablerede forretninger.

- Når noget stiger voldsomt i værdi, og der er et behov for varen, så bliver den også mere interessant for tyveknekte, påpeger politiinspektør Michael Flemming Rasmussen, Midt- og Vestsjællands politi overfor TV2 Øst.

Prisen på træpiller og brænde er steget voldsomt den seneste tid. Ifølge Associationen Dansk Biobrændsel, der er brancheforening for importører af biomasse, er der risiko for, at Danmark løber helt tør for træpiller til vinter.

Amerikansk træbygning er nu verdens største

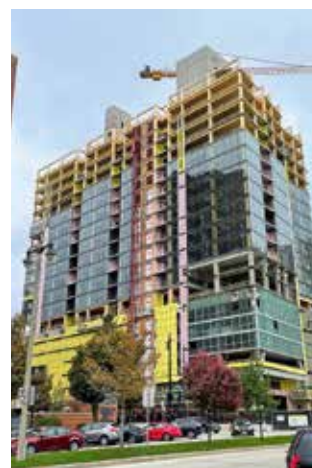
I en årrække har norske Mjøs-tårnet indtaget førstepladsen. Men det er nu overhalet af den nyindviede Ascent-bygning i Milwaukee, Wisconsin, USA. Ascent-bygningen er nu verdens højeste træbygning. Den er også udnævnt til "Verdens højeste træ/beton-hybridbygning" af Council on Tall Buildings and Urban Habitat. Det skriver træ.dk.

Det 25 etager høje byggeris fundament samt elevator- og trappeskakter består af beton. Resten er lavet af CLT og limtræ.

Bygningens beklædning består stort set udelukkende af glas.

- Byggeriet af Ascent begyndte i august 2020 og stod færdigt præcis to år efter. Takket være byggematerialet blev der skåret tre til fire måneder af byggefasen, fortæller Jason Korb fra Korb Associates Architects, der har designet byggeriet, til internetmagasinet dezeen.

Han tilføjer, at Ascents træ lagrer CO2 svarende til at fjerne 2.400 biler fra vejene i et helt år.



Bygningen Ascent i USA er nu verdens højeste træbygning. Foto: Wikipedia.

Det nye træbyggeri Woodhub kan nu påbegyndes.

Illustration: Woodhub.dk



Stort træbyggeri tager form

Byggetilladelsen for Bygningsstyrelsens kommende kontorknudepunkt i Odense er i hus. Dermed kan et af Danmarks mest moderne kontorbyggerier i træ, WoodHub, begynde at tage form.

Fremover skal grunden ved havnen huse syv statslige institutioner med 1600 medarbejdere. Det bliver et kontorknudepunkt på

31.000 kvadratmeter med bærende konstruktioner i træ plus 5.500 kvadratmeter parkeringskælder.

- Det her er for alvor startskudtet til skabelsen af Danmarks største træbyggeri. Det første, vi går i gang med, er at etablere en byggegrube, hvorefter vi graver ud til parkeringskælderens, siger Lars Ørvad Nielsen, sektionsdirektør

i NCC ifølge en meddelelse fra koncernen.

Det er NCC's funderingsafdeling, Hercules Fundering, som er de første på byggepladsen. Blandt leverandørerne til kontorhuset er blandt andre Taasinge Elementer, som leverer godt 7.000 kvm tagelementer og 8.000 kvm facadeelementer.



Familier driver plantage med brug af frivillig arbejdskraft



Efterkommerne af to erhvervsfolk driver og ejer 265 hektar plantage i Vestjylland. En betydelig del af driften klares med ejernes frivillige arbejdskraft. Alle de 120 anpartshavere er i familie med grundlæggerne.

Tekst og foto: Jens Mathiasen

Omkring 10.000. Så mange plantehuller bliver der boret hvert år i Jensen og Sørensens plantage, der ligger imellem Skive og Vinderup.

- Vi forbereder plantningen på en lidt dyr måde. Vi får konsekvent boret plantehuller – ikke noget med at rille op. Det gør vi for at gøre det nemt for vores anpartshavere at plante. Med hulboringen sikrer vi høj overlevelsesrate, siger Mads Tanderup Sørensen, formand for plantagens bestyrelse.

Han er i plantagen sammen med næstformanden Christian Vad Holm.

De to forklarer, at normalt tilplantes og skoves 2-3 hektar årligt, men de senere år har man været bagud med tilplantningen.

- Tilbage i 2016 fik vi muligheden for at få solgt 15-20 hektar af vores skovfyr til gavntræ til en meget fornuftig pris. Det valgte vi at gøre – men den store skovning har betydet, at vi først for nyligt er blevet færdig med gentilplantningen, siger Christian Vad Holm.

Ofte plantes fire rækker lærk og seks rækker sitka eller rødgran. To af lærkerækkerne fjernes senere, når der indlægges spor i bevoksningen.





Christian Vad Holm og Mads Tanderup Sørensen er formand og næstformand i plantagens bestyrelse. Til højere ses et af de fyrre-arealer, hvor der klippes pyntegrønt.

Stor nåleplantage

I dag er Jensen og Sørensens plantage på i alt 265 hektar. Godt 100 hektar bliver dyrket forstligt som nåleplantage, hvor råtræet sælges som gavntræ.

Jorden er sandet, men velegnet til produktion af nåletræ. Hovedtræarterne er lærk, sitka- og rødgran.

Udover produktionsarealerne er der godt 100 hektar med hede, moser, krat

og veje med mere.

Skoven blev grundlagt i 1926 af de to vestjyske erhvervsfolk Anders Sørensen og Marinus Jensen. De to driftige mænd gravede tørv i området fra 1899 og fremefter i deres fælles selskab.

- I 1926 beslutter de at plante skov på arealer, som de tidligere har gravet tørv på. Det gør de ved at oprette plantageselskabet, fortæller Christian Vad Holm.

Varierende aldre på bevoksningerne

Turen rundt i plantagen går blandt andet forbi et nyplantet areal med lærk, sitka- og rødgran.

- Vi er så langt vestpå, at det eneste, der virkelig kan producere gavntræ, er nål, siger Mads Tanderup Sørensen og peger ind på arealet med nyplantede små nåletræer.

- Her har vi plantet fire rækker lærk ➔



I det ekstreme tørkeår 2018 blev der plantet lærk på cirka to hektar. Omkring 40 procent af træerne gik ud, og der blev efterbedret. I dag er træerne kommet godt, og mange er nu over mandshøjde.



Bevoksningen her er for nyligt tyndet hårdt, hvor de bedste rødgran er solgt. Formålet har været at realisere værdierne og samtidig gøre bevoksningen mere stormssikker.

➔ og seks rækker sitka eller rødgran. I det system bliver de to rækker lærk fjernet, når der senere indlægges spor. De sidste to rækker lærk står så fortsat tilbage og skærmer sitka og rødgran. Den plante-model har vi haft god succes med herude, lyder det fra Mads Tanderup Sørensen.

Arealet blev tilplantet i foråret af frivillige anpartshavere i forborede plante-huller.

Mads Tanderup Sørensen spejder ud over arealet. Med lidt besvær finder han enkelte træer, som er gået ud.

- Overlevelsesraten er god. Min vurdering er, at 98-99 procent af træerne er i live her efter første sæson. Det kan vi bestemt ikke være utilfredse med, siger han.

Ejes af anpartshavere

Ejerskabet af plantagen er delt ud på 120 anparter.

En valgt bestyrelse på seks personer er ansvarlig for driften af skoven. Det sker i tæt samarbejde med Skovdyrkerne Vests skovfoged Anders Elmholdt.



- Vi har gode faglige diskussioner herude. Vi tager altid Skovdyrkerne med på råd, inden vi iværksætter større tiltag som tyndinger, skovninger eller lignende, siger Mads Tanderup Sørensen.

Formandskabet gør det klart at økonomien er sund - gældsprocenten er nul. Den eneste kredit er selskabets kassekredit, som opsuger de løbende skulp fra driften.

- En stor del af arbejdet udføres med frivillige hænder. Den frivillige arbejdskraft hjælper godt på økonomien. Vores anpartshavere er gode til at hjælpe til, når der eksempelvis skal plantes eller udføres andre praktiske tiltag, siger Mads Tanderup Sørensen.

Han nævner den årlige plantedag, som

Enkelte træer væltede i vinterstormen. Mads Tanderup Sørensen forklarer, at al-laget i området betyder at træerne har svært ved at komme i dybden med deres rødder.



Familierne har mulighed for at gå på jagt i plantagen. Hjortevildtet kiggede nysgerrigt på, da Skovdyrkeren var på besøg.

altid ligger i foråret.

- Vi har også en dag om efteråret, hvor vi klipper bjergfyr til pyntegrønt, siger han og tilføjer, at der også arrangeres jagter, svampeture og en lang række sociale arrangementer, som anpartshavere og anpartsberettigede kan deltage i.

- Vi har mange arrangementer i løbet af året, og der er et godt fællesskab herude, lyder det.

Tyndet nålebevoksning

Længere fremme i plantagen viser Mads Tanderup Sørensen en blandet 60-årig nålebevoksning.

- Som du kan se, har vi lige fået den tyndet kraftigt. De bedste rødgraner er nu tyndet ud og solgt igennem Skovdyrkerne. Nu står der lærk, enkelte rødgraner og nogle ædelgraner tilbage, siger han.

- Vi valgte at tynde kraftigt og tage værdierne nu for at reducere risikoen for stormfald. Tilbage har vi lærk, ædelgran og enkelte rødgraner, som nu får lov til at stå noget længere, inden vi skover bevoksnin-

gen, siger Mads Tanderup Sørensen.

Han gør det klart, at selvom, der er skovet meget træ de senere år, er der stadig meget på lager i plantagens forskellige bevoksninger.

Fortsat produktion

Både formand og næstformand forklarer, at fortsat optimering af skoven er en vigtig del af strategien for de kommende år.

- Vi vil fortsætte med at drive plantagen med produktion for øje. Med de indtægter, skovdriften leverer, kan vi forbedre veje med mere. De senere år har vi netop optimeret og udviklet skoven, siger Christian Vad Holm.

Han nævner, at plantagen er blevet PEFC-certificeret for nyligt. Det er en strategisk beslutning, som bestyrelsen har taget for at sikre den fremtidige afsætning af råtræ.

Fremover kan eventuelle opkøb komme på tale.

- Vi står nu et sted, hvor vi har mulighed for at opbygge kapital. Det vil vi ar-

Om plantagen

- Jensen og Sørensens plantage i Rønbjerg ApS.
- Plantagen er på 265 hektar. 110 hektar produktionsarealer, den øvrige del er hede, moser, natur, veje med mere.
- Produktionsarealerne består primært af nålebevoksninger, hvor hovedtræarterne er lærk, sitka- og rødgran.
- Derudover klippes bjergfyrkulturer til klippegrønt.
- Plantagen er grundlagt i 1926 af Anders Sørensen og Marinus Jensen.
- Plantagen er en anpartsplantage, hvor alle anpartshavere er i familie med en af de to grundlæggere.

bejde henimod i de kommende år, så vi står stærkere, hvis der byder sig en mulighed for at tilkøbe ekstra skov eller landbrugsjord, siger Christian Vad Holm.



Formand og næstformand i plantagen. Til højre ses Christian Vad Holm, hvis farmor var en Jensen. Til venstre er det Mads Tanderup Sørensen. Mads er født ind i slægten, men efternavnet Sørensen er kommet til siden. Formandskabet i bestyrelsen repræsenterer således begge familier.

dør i løbet af 1920'erne. Derefter tager deres koner over.

Det er Frederikke Sørensen og Else Jensen. De beslutter, at ejerskabet af plantagen skal tilbydes til medlemmer af de to familier.

- I første omgang bliver der udstedt 30 aktier. Det er 15 til hver familie. Kravet for at være aktionær er, at du er i familie med en af de to grundlæggere, lyder det.

Næste generation på vej

Christian Vad Holm oplyser, at de oprindelige 30 aktier blev fordoblet til 60 i 1962. På den måde var der nu 30 aktier til hver familie.

I 1975 blev selskabet omdannet til et anpartsselskab. I 2018 blev antallet af anparter udvidet til 120 – altså 60 anparter til hver familie.

- Anparterne giver ret til at stemme ved generalforsamlingen. Men man kan også være anpartsberettiget. Det er man, når man kan vise, at man er i familie med en af de to grundlæggere. Anpartsberettigede har fuld adgang til at bruge skoven og deltage på jagter og så videre, lyder det.

- Det er altså familie-tilhørsforholdet, der er det vigtigste – ikke om man har en anpart, siger Christian Vad Holm.

Både Christian Vad Holm og Mads Tanderup Sørensen har meget fokus på næste generation.

- Det er vigtigt, at dem, der kommer efter os, også har lyst til at bruge plantagen. Vi fortæller blandt andet om aktiviteter og arrangementer på sociale medier, og vi prøver at lave nogle arrangementer, som børn også kan være en del af.

- Vi håber på, at plantagen kan fortsætte i familiernes eje mange år frem i tiden – og derfor er det afgørende, at vores børn kommer til at holde lige så meget af skoven, som vores generation gør. Det er vi meget bevidste om, lyder det fra de to bestyrelsesmedlemmer.

Skoven blev anlagt på gamle tørvearealer

Jensen og Sørensens plantage er plantet på gamle tørvearealer. Den ejes af anpartshavere, som alle er i familie med to vestjyske erhvervsfolk.

Tekst og foto: Jens Mathiasen

To stærke erhvervsfolk står bag den 265 hektar store plantage i Rønbjerg imellem Skive og Vinderup.

Baggrunden for, at plantagen blev plantet, skal vi tilbage til 1899 for at finde.

I det år grundlægger Anders Sørensen og Marinus Jensen deres fælles tørvegravningsselskab. Fra 1900-tallet og frem gravede de store mængder tørv i området.

- Anders og Marinus var to stærke erhvervsfolk. De beskæftigede mange arbejdere herude i deres tørvegravningsselskab. Det var en stor industri i første halvdel af 1900-tallet, siger Christian Vad Holm.

Skoven plantes

Senere beslutter de to erhvervsfolk, at der skal rejses skov på de tidligere tørve-



I fælleshuset hænger billederne af de to grundlæggere og deres koner. Det er Anders og Frederikke Sørensen og den anden familie er Marinus og Else Jensen

arealer. Derfor opretter de et fælles plantageselskab, 'Jensen og Sørensens plantage i Rønbjerg A/S'. Det stiftes i 1926.

- I løbet af 1920'erne begynder man at tilplante arealer. Selve tørvegravningen fortsætter op til slutningen af 1940'erne, siger Christian Vad Holm.

Han forklarer, at de to mænd begge



Styrelse vil sikre kortere sagsbehandlingstid

Landbrugsstyrelsen ændrer praksis for at sikre hurtigere afgørelser i sager om tilskud til skovrejsning.

Efter flere år med lange sagsbehandlingstider i ordningen for privat skovrejsning, ændrer Landbrugsstyrelsen nu praksis i ordningen for i år.

Det skal sikre, at ansøgere hurtigere får melding om tilsagn.

Den nye praksis betyder, at styrelsen alene ser på for eksempel projektets størrelse og ejerskab, men ikke på skovens udformning, oplyser styrelsen i en pressemeddelelse.

Ansøgere skal derfor i højere grad selv være opmærksom på at tilrettelægge projektet, så det lever op til de krav, der stilles til gennemførte projekter.

Korrekte oplysninger

Landbrugsstyrelsen oplyser, at ansøgere får afslag, hvis ejerskabet ikke er angivet korrekt i ansøgningen.

- Vi kan desværre ikke gå ind og rette oplysningerne om ejerskab efterfølgende. Hvis ejerskabet er oplyst forkert i ansøgningen, vil det resultere i et afslag, lyder det.

Både støttkriterier og forpligtelser skal være opfyldt.

- Ansøgere skal være opmærksomme på, at man ved etablering af skov lever op til de kriterier og forpligtelser, som gælder for ordningen. Det er uanset, om man på ansøgningstidspunktet har oplyst forhold, som ellers ikke er i overensstemmelse med de gældende forpligtelser, lyder det fra styrelsen.

Ændringer skal godkendes særskilt

For tilsagn under ordningen for privat skovrejsning 2022 og frem gælder desuden, at det ikke længere er muligt at indsende ændringer sammen med udbetalingsanmodninger. En ændring kan for



Landbrugsstyrelsen ændrer praksis for at sikre hurtigere sagsbehandling af tilskud til skovrejsning.

eksempel være, hvis det endelige projektareal er mindre end, hvad der er givet tilsagn til. Ændringer skal i stedet godkendes særskilt, inden anmodningen om udbetaling.

Ifølge styrelsen er det målet, at ansøgere har modtaget afgørelse på ansøgning til skovrejsning inden plantingsæsonen i 2023. Typisk skal planterne i jorden senest i maj.

Kritik af sagsbehandlingstid

Sagsbehandlingen har været stærkt forsinket i flere sæsoner. I foråret i år lød der også kritik af styrelsen for, at man ikke

havde færdigbehandlet ansøgningerne inden plantesæsonen.

Blandt andre kritiserede Skovdyrkerne Vests skovfoged Anders Elmholdt den lange sagsbehandlingstid.

- I mine øjne fjerner Landbrugsstyrelsen al lyst til at plante skov med statstilskud, sådan som styrelsen administrerer ordningen. De er ved at ødelægge ordningen og sætte skovrejsning med tilskud fra det offentlige helt i stå, sagde han til LandbrugsAvisen i marts i år.

På det tidspunkt manglede knap halvdelen af ansøgerne fortsat svar på deres ansøgning.

Dette års ansøgningsrunde til privat skovrejsning åbnede 1. juli og lukkede med udgangen af september. Er du interesseret i mere information om tilskudsordningen til skovrejsning, er du altid velkommen til at tage fat i din lokale skovfoged fra Skovdyrkerne.

Varmemesteren værdsætter skovejernes grønne brændsel

Varmemester Flemming Joel Skjødt glæder sig over samarbejdet med Skovdyrkerne. Sikre leverancer af skovflis er altafgørende, når Ry Varmeværk producerer billig fjernvarme til byens borgere.

Tekst og foto: Jens Mathiasen

Flemming Joel Skjødt kigger ned i lager-siloen på Ry Varmeværk. En fuldautomatisk kran læsser endnu et læs flis ind i siloen.

Når siloen er fyldt, ligger der 4000 rummeter flis på lager.

- Vi oparbejder vores lager her i efterårsmånederne. Vi får dagligt omkring 500 rummeter flis ind på værket. Det svarer til 25 lastbiler ugentligt, siger Flemming Joel Skjødt, varmemester på værket.

Han oplyser, at værket brænder omkring 20.000 ton flis i to kedler hvert år.

- Flisen er med til at sikre, at vi på Ry Varmeværk kan levere fjernvarme til en pris, der er blandt Danmarks laveste, siger han.

Godt samarbejde

Det er Skovdyrkerne Midt, som leverer en stor andel af den flis, der brændes på værket.

Ligesom andre former for energi, er prisen på flis steget betydeligt i løbet af foråret. Men det får ikke værket til at ændre på varmekilde eller leverandør.

- Nej, bestemt ikke. Vores strategi ligger fast. Vi fortsætter med flisfyring på vores to kedler, siger varmemesteren.

- Vi værdsætter stabilitet og leverings-sikkerhed langt højere end den sidste krone sparet på prisen. Vi vil ikke shoppe efter hurtige tilbud eller nye leverandører, da vi vil ønske at arbejde sammen med Skovdyrkerne i mange år, siger varmemesteren.

Han oplyser, at Ry Varmeværk har samarbejdet med Skovdyrkerne Midt om flis-



Ry varmeværk oparbejder lageret i løbet af efterårsmånederne.



Skovfoged Peter Sejr og varmemester Flemming Joel Skjødt tror på, at bæredygtig skovflis fortsat har en fremtid til opvarmningsformål.

leverancer siden et udbud for tre år siden. Dengang valgte værket Skovdyrkerne som leverandører sammen med to andre private firmaer.

Højere priser

Skovdyrkerne Midt genforhandlede flis-kontrakter til alle foreningens fliskunder i løbet af foråret. Det var bare få uger efter udbruddet af Ukraine-krigen.

Ifølge Peter Sejr blev Skovdyrkerne nye fliskontrakter indgået med markant højere priser.

- I foråret steg markedet hurtigt og faktisk historisk voldsomt – og i de nye kontrakter er prisen løftet markant, fortæller Peter Sejr, skovfoged og ansvarlig for foreningens fliskontrakter.

Han gør det klart, at Ukraine-krigen har skabt usikkerhed om leverancerne af gas. Den usikkerhed har løftet efterspørgsel og priser på energi – herunder også

Ry Varmeværk

- Ry Varmeværk producerer varme fra to fliskedler.
- I efteråret 2013 udvidede værket og byggede ny flissilo. Der blev investeret i ekstra fliskran og en ekstra fliskedel.
- Værket indkøber flis af Skovdyrkerne og to andre faste leverandører. Flisen kommer fra lokale skove.
- Ledningsnettet med fjernvarme er løbende blevet udvidet over årene og dækker stort set alle områder i Ry og består af cirka 42 kilometer hovedledning og cirka 35 kilometer stikledning.
- Cirka 2.800 forbrugere bliver forsynet med fjernvarme fra Ry Varmeværk. En udvidelse er i gang og næste år forventes 2900 kunder at få varme fra værket.

biobrændsel som skovflis.

Billig varme

Varmemester Flemming Joel Skjødt oplyser, at selvom prisen på skovflis er steget i pris, så er det stadig konkurrencedygtigt i forhold til olie, kul og gas.

Min opgave er at levere billig varme og sikre stabilitet til vores kunder. Det kan jeg gøre med flisfyring og stabile leverancer fra blandt andre Skovdyrkerne, siger han.

Ifølge Peter Sejr er det den Skovdyrkerne struktur, som medlemsorganisation, der gør det muligt for foreningen at sikre stabilitet og høj volumen.

- Igennem vores mange medlemmer har vi adgang til betydelige mængder skovflis i nærområdet. De store mængder betyder også, at vi normalt kan træde til med ekstra leveringer, hvis der skulle vise sig behov for det, lyder det fra skovfogeden. ➔

Ry varmeværk producerer varme til en af landets laveste fjernvarmepriser, oplyser varmemester Flemming Joel Skjødt.

⇒ Flis har fremtid som brændsel

Flis til opvarmning får ofte en hård medfart i medierne. Men i Ry tror man på flisen som brændsel – også på længere sigt.

- Den skovflis, vi bruger i værket, er lokalt produceret. Den kommer fra skovene rundt om Ry. Jeg er sikker på, at lokalt produceret grønt brændsel som skovflis også har sin berettigelse i fremtiden. Flis har den store fordel, at det giver varme – også når vinden ikke blæser, og solen ikke skinner, lyder det fra Flemming Joel Skjødt.

Han ærgrer sig derfor over den til tider hårde offentlige flisdebat.

- Det er ikke særlig kønt at se den ofte unuancerede og sort-hvide debat. Enten er man for eller også er man imod flis til opvarmning. Der mangler i høj grad nuancer, siger varmemesteren.

Skovfoged Peter Sejr bakker op.

- Jeg håber og tror på, at politikerne kan se den åbenlyse fornuft i den lokalt producerede flis til opvarmning. Jeg forventer, at skovflis også er et vigtigt brændsel om 10 år, siger han.

Oplagte projekter i skoven

Peter Sejr råder Skovdyrker-medlemmerne til at gøre brug af de gode flispriser.

- De markante prisløft kan for alvor mærkes hos skovejterne. Derfor vil det være et godt tidspunkt at gennemføre indgreb i skoven med høj flisandel.

Peter Sejr, Skovdyrkerne Midt og varmemester Flemming Joel Skjødt har været faste samarbejdspartnere de seneste tre år. Begge er godt tilfrydede med samarbejdet.



Det kan for eksempel være tyndinger i skovrejsning, stormfaldskulturer og yngre skovbevoksninger, siger han.

- Der vil også være stigende omkostninger til oparbejdning på grund af prisstigninger på brændstof, reservedele og løn. Men en stor del af prisstigningen vil

lande på skovejernes bundlinje, lyder det fra skovfoged Peter Sejr.

Ry Varmeværk forsyner cirka 2.800 forbrugere med fjernvarme produceret primært via skovflis. Fjernvarmenettet udvides og næste år forventes 2900 kunder at få varme fra værket.





Erhvervsorganisation: Biomassen er vigtig i energiforsyningen

Biomasse er et vigtigt værktøj til at undgå store udsving i energipriser, mener Martin Dam Wied, afdelingschef hos Green Power Denmark.

Energi er lige nu dyrere end nogensinde. Det skyldes, at Rusland begrænser mængden af gas, som flyder til Europa. Det skyldes, at der er faldet for lidt regn i Norge til at fylde de magasiner, som forsyner vandkraftværkerne. Og det skyldes, at udtørrede floder i Sydeuropa gør det vanskeligt eller umuligt at sejle kul ind til kraftværkerne.

Udfordringerne står i kø, og vi kan ikke læne os tilbage i Danmark og stole blindt på, at udlandet i fremtiden vil sikre os strøm i kontakten til alle tider.

Derfor skal vi øge tempoet i omstillingen til grøn og vedvarende energi. Den grønne omstilling gør os både uafhængig af Rusland, giver os forsyningssikkerhed og sikrer forbrugerne lave energipriser.

Vi skal derfor holde fast i vores differentierede energiforsyning, hvor sol og vind blandt andet bliver suppleret af bæredygtig biomasse, hvor regulérbare kraftvarmeværker leverer fleksibel produktion.

Sådan lyder de fra Martin Dam Wied i et indlæg bragt på klimamonitor.dk. Han er afdelingschef hos Green Power Denmark.

Vigtig del af grøn værktøjskasse

Hvis vi skal nå vores klimamål og accelerere udbygningen med solceller, vindmøller og Power to X, er den bæredygtige biomasse et afgørende redskab i værktøjskassen.

Omkring to tredjedele af den vedvarende energi i Danmark kommer fra bære-

Green power Danmark

- Green Power Danmark er Danmarks grønne erhvervsorganisation.
- Organisationen fungerer som talerør for den danske energisektor og arbejder for, at Danmark hurtigst muligt elektrificeres med grøn strøm.
- Green Power Danmark har cirka 1.500 medlemmer og repræsenterer både energiindustrien, store og små ejere og opstillere af energiteknologi samt de selskaber, der driver det danske elnet og handler med energien.
- Green Power Danmark blev grundlagt 23. marts i år ved en fusion af Dansk Energi, Wind Denmark og Dansk Solkraft.

dygtig biomasse, der har fortrængt den klimaskadelige kul og olie fra kraftvarmeværkerne.

Vores behov for strøm og varme er ikke altid sammenfaldende med, at solen skinner, og vinden blæser. Hvis vi skal undgå store udsving i energipriser og risikoen for afbrudstimer, er bæredygtig biomasse altså et vigtigt værktøj.

Fra myter til fakta

Der er mange myter om biomasse til energi. Kritikken bygger sjældent på fakta, og det er nødvendigt at basere samtalen om den grønne omstilling på fakta.

Det er rigtigt, at ikke al biomasse er

lige godt. Men vi bruger bæredygtig biomasse til energi i Danmark.

Der er skrap lovgivning om, hvilken biomasse vi faktisk kan bruge, og det kommer fra skovbrug, der er certificeret og bæredygtigt drevet. Træerne fældes ikke for at blive brugt til biomasse. De fældes for at blive brugt som bæredygtige byggematerialer, til møbelproduktion eller lignende.

Når træet er bearbejdet i et savværk, er der en masse resttræ tilbage. Det bliver brugt til energi og til at udfase og erstatte for eksempel kul, olie og gas. Hvis resttræet ikke blev brugt til energi, vil det for eksempel blive brændt på savværket og ikke være til nogen nytte.

Samtidig sikrer det bæredygtige skovbrug, at der hele tiden bliver plantet nye træer, der kan erstatte de gamle. Sammen med de eksisterende træer optager de nye træer den CO₂, der bliver udledt, når den bæredygtige biomasse bliver brugt til energi.

CO₂en indgår altså i et naturligt og cirkulært kredsløb. I modsætning til kul og andre fossile kilder, der tages fra undergrunden og tilføjer ny CO₂ til atmosfæren, hvilket er dybt skadeligt.

Den bæredygtige biomasse skal ikke stå alene. Men sammen med sol og vind er det en vigtig del af det fleksible og diverse energisystem, der sikrer, at vi – selv i krisetider og med uhørt høje energipriser – kan levere en stabil forsyning af energi til forbrugerne.

-jma

Træer i lange rækker sætter skub i markernes biodiversitet

Den økologisk landmand Bjarne Larsen har plantet lange rækker af træer på sine økologiske marker. Erfaringerne med skovlandbrug er gode. Træerne forbedrer både biodiversitet og markafgrøderne.

Tekst og foto: Jens Mathiasen

Bjarne Larsen travler hen over stubben på sin nyhøstede hvedemark. Marken er gennemskåret af 600 meter lange dobbelt-rækker af frugttræer.

Han stopper op ved den første dobbelt-række.

- Se, her er vores skovlandbrug, siger Bjarne Larsen og sender blikket ned til enden af den lange træække.

- Som du kan se, har vi anlagt dobbelt-rækkerne præcist i markens længderetning. Der er 32 meter imellem hver dobbeltrække. På den måde kan vi fortsat dyrke marken effektivt med faste kørespor og vores 8-meters markredskaber, fortæller den økologiske landmand.

Dobbelt-rækkerne – eller plantagerne, som de også kaldes, er hver otte meter brede. Rækkerne følger marken i hele dens længde. Der er plantet forskellige frugttræer som æble og pære med mere.

- Jeg har aldrig været bange for at afprøve nye dyrkningsteknikker. Skovlandbrug ser jeg som en mulighed for, at vi kan gøre noget godt for biodiversiteten samtidig med, at vi kan opretholde en høj effektivitet i markarbejdet. Jeg ser også store udviklingsmuligheder i det, siger Bjarne Larsen, som er økologisk plantevler ved Esbjerg.

Bedre bestøvning af markafgrøder

Skovlandbrug er indtil videre en lille niche, som er på forsøgsstadiet i Danmark. Dyrkningsmetoden kan tilpasses til mange forskellige landbrugsproduktioner.

Bjarne Larsen fik øjnene op for skovlandbrug for cirka tre år siden. Det var helt



Bjarne Larsen har succes med skovlandbrug på sit økologiske landbrug. I en af plantagerne på den økologiske hvedemark er der plantet æbletræer.



Der er to rækker træer i hver plantage. Plantagerne er anlagt i hele markens længde som er 600 meter. En gang om året affpuds ses vegetationen imellem træerækkerne. På sigt vokser træerne sig store og skaber et mikro-skovklima i hele plantagens længde.



Bjarne Larsen har placeret enkelte gamle rundballer i plantagerne som insekthoteller. Ifølge landmanden er der flyttet lejere ind i halmballerne. Men der er også mange tegn på insekter og biodiversitet i den øvrige del af plantagerne.

konkret en dårlig bestøvet mark med hestebønner, som vækkede hans interesse og gav ham lyst til at afprøve dyrkningsformen.

- Jeg havde en stor og flot mark med hestebønner, men den skuffede fælt, da den blev høstet, fortæller Bjarne Larsen.

Afgrøden stod fantastisk de første tredive meter fra læhegn og skel.

- Men inde midt i marken havde planterne kun 1-3 bælg. Jeg er ikke i tvivl om, at det skyldtes manglende bestøvning af den store ensartede dyrkningsflade.

Bierne har simpelthen ikke været inde i midten af marken, lyder vurderingen.

- Med skovlandbrug nedbryder vi netop de store monotone dyrkningsflader – og vi trækker vildt og biodiversitet helt ind i markerne, fremhæver han.

Forskellige arter

Bjarne Larsen går de 32 meter tværs over marken, og når hen til næste plantage. Her er der plantet pæretræer, som nu efter tre sæsoner står kraftige og op over mandshøjde.

- Som du kan se, er det nogle vækstkraftige sorter, vi har valgt. Træerne vokser op i tre til fire meters højde. På den måde bliver plantagerne lukkede, og der opstår et lille mikro-skovklima i hver plantage. Plantagerne bliver et fantastisk godt aktiv for både vildtet og biodiversiteten, siger Bjarne Larsen.

- Vi har varieret træarterne i hver plantage. Vi har æble, pære, nødder med flere. Vi har også en plantage med forskellige frugtbuske som brombær, hindbær, boysenbær og en masse andre arter, siger han.

Han bevarer EU-støtten på de arealer, hvor der er anlagt plantager.

- Derudover er reglerne sådan, at vi kan få frugt- og bærtilskud til plantagearealet. Tilskuddet udgør 4000 kroner pr. hektar, siger han og tilføjer, at plantagerne udgør i alt fire hektar. Selve arealet med skovlandbrug er på 21 hektar.

Mere robust dyrkning

Landmanden gjorde sine første erfaringer med skovlandbrug tilbage i 2019. Efter de første erfaringer kom han med i skovlandbrugsprojektet Robust, som Skovdyrkerne deltager i.

Projektet afprøver forskellige modeller for skovlandbrug. Skovdyrkerne Vests skovfoged, Anders Elmholdt, ser gode perspektiver i projektet – og i skovlandbrug som helhed.

- Projektet undersøger, hvordan skovlandbrug kan gøre danske marker mere robuste overfor klimaforandringerne på



virksomheder. Det kan være voldsom nedbør eller tørke. Med et fint ord handler det om at øge markernes resiliens – altså deres modstandskraft, forklarer Anders Elmholdt, som repræsenterer Skovdyrkerne i projektet.

Han forklarer, at der også bliver målt på dyrkningsformens effekt på biodiversitet og CO₂-optag.

- Fra politisk side er der meget fokus på netop biodiversitet og CO₂. I fremtiden kan der meget vel komme ny lovgivning, som stiller krav om, at landbruget skal dokumentere bedre biodiversitet og højere CO₂-optag. Her kan skovlandbrug blive rigtig interessant som en del af løsningen, siger Anders Elmholdt.

Stort potentiale

For Bjarne Larsen har det at afprøve skovlandbrug været en øjenåbner. Han ser store perspektiver i dyrkningsformen på lidt længere sigt.

Om projektet Robust

- Skovlandbrugsprojektet Robust er støttet af fonden for økologisk landbrug
- Formålet er, at klima- miljø- og naturoptimere landbrugsproduktionen ved at benytte træer på marker.
- Målet er at skabe viden om skovlandbrug, sådan at en betydelig del af danske landmænd kan se produktionsformen som en reel mulighed.
- Skovdyrkerne deltager i projektet sammen med en række forskere og virksomheder. Det er blandt andet Them Andelsmejeri og Sinatur-hotelkæden.
- Projektet er planlagt til at løbe frem til 2024.

- Her på kort sigt planlægger jeg at lave pluk-selv-frugt fra mine frugtplantager. Jeg kan fint forestille mig, at folk fra lokalområdet gerne vil købe frugt fra plantagerne her på marken, siger Bjarne Larsen

Længere ude i fremtiden ser landmanden store perspektiver i produktudvikling.

- Jeg kan forestille mig, at der kan udvikles produkter, som er 'skovlandbrugs-certificerede'. Lykkes det, så vil de kornafgrøder, vi avler imellem plantagerne, også kunne afsættes til merværdi. Man kunne også forestille sig en specialmælk og mange andre muligheder.

- Det vil selvfølgelig kræve markedsføring og produktudvikling. Men på sigt tror jeg, at der vil være et marked for produkterne, siger Bjarne Larsen.

Bjarne Larsen driver i alt 180 hektar økologisk planteavl fra gården Forumgaard ved Esbjerg.

Afstanden imellem plantagerne er 32 meter, sådan at markarbejdet kan udføres med faste kørespor og en redskabsbredde på otte meter. Ifølge Bjarne Larsen kan markarbejdet udføres lige så effektivt som før, plantagerne blev anlagt.





Træmorder (*Celastrus orbiculatus*) er en slyngplante, som er blevet solgt i danske havecentre, men det er nu forbudt. Foto: Naturstyrelsen.

Nye arter på invasivlisten

Antallet af arter på EU's liste over invasive arter er udvidet fra 66 til 88. To af arterne forekommer i naturen i Danmark. Det er træmorder og syren-pileurt.

Slyngplanten træmorder og den blomstrende syren-pileurt er nu kommet på EU's liste over invasive arter, som netop er blevet opdateret. Arterne forekommer i naturen i Danmark, og træmorder sælges i plantecentre.

EU-listen er fra 2. august 2022 udvidet fra 66 til 88 arter, men indtil videre er kun de to nævnte arter fundet i naturen i Danmark. Det skriver Naturstyrelsen i en meddelelse.

Private ejere af træmorder og syren-pileurt må beholde dem i egen have til planterne dør, men man må ikke længere handle med dem eller forære og bytte dem væk. Man må heller ikke formere planterne, og hvis de bliver spredt i naturen, skal de bekæmpes.

EU-liste

For at undgå at de invasive arter bliver spredt yderligere, og fordi de invasive arter spreder sig over landegrænser, har EU vedtaget en forordning, som gælder i alle medlemslande. Omdrejningspunktet for forordningen er en liste over invasive arter, der er problematiske på EU-niveau, og som derfor kræver handling fra medlemslandene.

For at en invasiv art kommer på EU-listen, skal der først laves en risikovurdering, som blandt andet grundigt beskriver, hvordan arten påvirker hjemmehørende arter. Risikovurderingerne bliver gennemgået af fageksperter fra EU-landene, som kommer med indstilling til, hvilke arter, der skal på listen. Den endelige liste bliver politisk vedtaget i EU.

Skovskolen uddanner styrelse i vildskab

Den nye forvaltning af statsskovene indeholder mere urørt skov og etableringen af 15 nye nationalparker.

Derfor har Skovskolen for nyligt undervist en stor del af Naturstyrelsens skovarbejdere og arealforvaltere, herunder skovfogeder og biologer. De er blandt andet blevet undervist i skovens økosystem, fået praktisk erfaring med at veteranisere træer og fået vigtig viden om biologisk overvågning og dataindsamling i de urørte skove. Det oplyser skolen i en pressemeddelelse.

- Vi har arbejdet med naturnær skovdrift i mange år, men nu bliver der sat ekstra turbo på vildskaben derude. I de første år vil man stadig kunne møde vores medarbejdere med en motorsav i hånden i de urørte skove.

- Men nu skal motorsaven først og fremmest bruges til at skabe bedre biodiversitet, for eksempel at skabe lysninger i de tætte skove og veteranisere træer, der på den måde hurtigere bliver spændende levesteder for biller, svampe og fugle. Den opgave skal alle klædes ordentligt på til, siger Signe Nepper Larsen, vicedirektør i Naturstyrelsen.

Kurset er afholdt i samarbejde med Skovskolen i regi af EU-projektet LIFE Open Woods, der blandt andet skal understøtte omstillingen fra produktionskov til en rigere skovnatur med højere biologisk mangfoldighed. Også medarbejdere fra Aage V. Jensens Fonde, Miljøstyrelsen og Amphi Consult deltog i kurset.

Kan træ gøre mennesker hurtigere raske?

På det svenske Skellefteå sygehus er et omfattende forsøg i gang. Formålet er at finde ud af, om træ har så gavnlig en virkning på os mennesker, at vi ligefrem bliver hurtigere raske, hvis vi dufter, ser på og opholder os i det?

På det svenske sygehus har forskerteamet - der består af eksperter i medicin, indeklima og mikrober samt arkitekter, designere og producenter af træprodukter - indrettet en stue udstyret med træbeklædning og møbler i massivt fyrretræ.

- Vi måler trivsel, såsom oplevet angst, smerte og træthed, hos de patienter, der opholder sig blandt træmaterialer og sammenligner det med patienterne på traditionelle stuer, fortæller Bror Sundqvist, leder af træteknologi ved Institut for Ingeniørvidenskab og Matematik til Skogsindustrierna ifølge træ.dk.

Tidligere undersøgelser har vist, at stressniveauet falder, og at koncentrationen og indlæringsvevnen øges, når man opholder sig i nærheden af træ. Pilotprojektet på Skellefteå sygehus startede i 2021, efter at en norsk undersøgelse på Trondheim hospital viste, at patienter, der opholder sig blandt træmaterialer, ikke kun havde det bedre, men muligvis også kom sig hurtigere.

- Resultaterne fra den norske undersøgelse vakte vores nysgerrighed, og vi ønskede derfor at gå et skridt videre for at undersøge sammenhængen mellem træ og sygdomsbedring, siger Bror Sundqvist.



Husbygger efterlyser lange lige rækker af træer

Tømrer, blogger og husbygger Dennis Hyllested Nielsen efterlyser langt mere produktionskov i Danmark. Træ er et genialt materiale – og vi skal producere det lokalt. Vi har akut behov for skovens lokale klimavenlige byggematerialer, mener han.

Tekst og foto: Jens Mathiasen

Lange lige rækker af nåletræ – og generelt langt mere skov i Danmark.

Det efterlyser Dennis Hyllested Nielsen, som er tømrer, husbygger og blogger.

- Selvfølgelig skal der være plads til de specielle frøer og sommerfuglene. Men vi har brug for langt mere produktionskov i Danmark, siger Dennis Hyllested Nielsen.

Han mener, at skovdyrkning og træbyggeri er det absolut fineste, vi kan gøre for vores efterkommere.

- Vi skal have arealet af produktionskov sparket gevaldigt i vejret. Vi skal simpelthen have masser af træ stående på lager i snorlige rækker til de kommende generationer. Det skylder vi dem, der kommer efter os, siger Dennis Hyllested Nielsen.

Efterlyser politisk indsigt

Husbyggeren savner, at politikerne har mere øje for nuancer og helheder – og

Dennis Nielsen ærgrer sig over, at politikerne ikke gør mere for at sikre produktion af godt dansk træ til fremtidens træhuse.





Træværk bygger huse af træ. På billedet ses et igangværende projekt i Østjylland, hvor der bygges til en større familie.

Der bliver behov for langt mere produktionsskov i fremtiden, mener Dennis Hyllested Nielsen.

han ærgrer sig over, at god produktionsskov bliver taget ud af drift og lagt urørt.

Når politikerne blander sig i debatten om biodiversitet og freder gode skove med godt produktionspotentiale – så glemmer de fremtidens efterspørgsel efter klimavenlige byggematerialer, mener Dennis Hyllested Nielsen.

- Vi skal have misforståelsen væk. Jeg taler om den misforståelse, at biodiversitet står i modsætning til produktionsskov. Produktionsskov kan jo godt rumme fuglereder, frøer og biodiversitet. Det er jo ikke fordi, vi siger til fuglene, at de skal holde sig fra produktionsskovene. Det er en kæmpe misforståelse, når mange politikere tror, at produktionsskov er nogenlunde lige så grøn som en motorvej.

- Det vil jeg virkelig opfordre miljøminister Lea Vermelin til at huske på – og det samme gælder de mange djøf'ere, der tror, de skal redde hele verden, siger Dennis Hyllested Nielsen.

Behov for mere skov

Han gør det klart, at hvis vi fortsætter med at drive rovdrift på jordens ressourcer, så vil klimakrisen blive sekundær.

- Det pisser mig faktisk af, at politikerne ikke har mere fokus på at sikre bæredygtige byggematerialer som træ. For ved du hvad - klimakrisen er peanuts imod det, der vil ske, hvis vi tømmer kloden for sand, grus,

gas, olie og andre ressourcer. Mennesker vil blive nogle sataner imod hinanden, når ressourcerne slipper op, siger han.

- Derfor er det jo så genialt, at vi med træ kan dyrke byggematerialer igen og igen i 50 års omdrifter. Men vi skal i gang – og vi skal sætte meget mere turbo på skovrejsning, fortsætter han.

- Politisk bliver man også nødt til at tage en snak med landbruget. For vi kommer til at skulle lægge meget mere landbrugsjord om til skovdyrkning. Hvordan det økonomisk skal se ud, det ved jeg ikke. Men der skal helt sikkert mere fart på skovrejsningen i Danmark, mener husbyggeren.

Lokalproduceret dansk træ

Dennis Hyllested Nielsen bruger så vidt muligt lokalproduceret dansk træ til de træhuse, som hans virksomhed Træværk bygger.

- Hvorfor skal vi bygge terrasser i hårdt træ fra Sydamerika, når vi kan bruge dansk douglas eller lærk, som holder nøjagtigt lige så godt. Det giver ikke mening. Selvfølgelig skal vi bruge så meget lokalproduceret dansk træ som overhovedet muligt, siger han.

Han tilføjer, at virksomheden udelukkende beklæder nybyggede huse med dansk lærk eller douglas.

- Selve trækonstruktionen skal være

C24-godkendt, så der bruger vi det godkendte tømmer fra træindustrien. Vi undgår også rockwool og isolerer med træfiber. Det handler alt sammen om etik. Vi kan simpelthen ikke tillade os at bruge klimatunge ressourcer, når der findes gode alternativer, lyder det fra Dennis Hyllested Nielsen.

Det gode eksempel

Dennis Hyllested Nielsen har ikke en forkromet fremtidsplan for sin virksomhed Træværk.

- Jeg drømmer ikke om vækst. Vi har god efterspørgsel, og vi kunne fint skalere op til måske 30 mand, men det er ikke mit mål, lyder det.

- Jeg vil hellere være et eksempel for tømrere og bygherrer. Hvis andre kan finde inspiration i de valg, jeg har taget – både privat og i virksomheden, så er vi nået et godt stykke vej. Jeg drømmer om, at flere får øjnene op for de gigantiske muligheder, der er i at bygge klogt med små træhuse, siger han.

Han tænker lidt, inden han fortsætter.

- Derudover, så burde vi måske oprette en forening for træbyggeri. Det kunne være en vidensbank med ekspertviden. Der er nemlig mange forhindringer i regler og lovgivning, når man vil bygge i træ i Danmark. Det er hårdt brug for et ekspert-organ, der kan hjælpe med råd og vejledning, siger han.



Dennis droppede modebranchen og blev husbygger

Dennis Hyllested Nielsen droppede en lovende karriere i modebranchen. I stedet bygger han nu klimavenlige små træhuse. Privat har han skaleret ned og lever i dag et balanceret liv med fokus på tilværelsens virkelige værdier.

Tekst og foto: Jens Mathiasen

For 10 år siden drøede Dennis Hyllested Nielsen afsted. Han var mellemløber i en stor modekoncern. Karrieren kørte på højtryk, og han arbejdede 80 timer om ugen.

Privat havde han og konen Stine bygget 250 kvadratmeter hus i Skanderborg. I garagen stod to nye biler.

Men noget var galt.

- En dag gik det op for os begge, at vi ikke ville leve sådan her. Vi havde aldrig tid til hinanden eller til vores datter.

- Vi betalte en høj pris, hvor vi arbejdede røven ud af bukserne. Vi betalte dyrt med vores tid for den luksus, det er at bo i et stort hus og at have råd til to biler og alt det, der ellers følger med, siger Dennis Hyllested Nielsen.

Fokus på andre værdier

De to bliver enige om at lave radikalt om på deres tilværelse.

Dennis og Stine er handlingsstærke personer – og kort tid efter blev det store nye hus solgt. De sagde deres jobs op og gik i gang med at overveje, hvordan deres nye tilværelse skulle se ud.

- Vi skalerede ned. Vi købte et lille hus fra 1940'erne i Stilling, siger Dennis Hyllested Nielsen.

Beslutningen betød, at de fik fokus på andre værdier end tidligere.

- Vi fik øjnene op for, hvor meget tid, vi faktisk gav til vores arbejdspladser. De fik vores allerbedste timer hver eneste dag, siger han.

Det ene tog det andet, og parret besluttede, at de ikke fremover ville knokle

afsted på bekostning af familie og frihed.

- Vi ville ikke længere være bundet til hamsterhjulet på grund af store hus- og billån. Vi ville noget andet end at arbejde røven ud af bukserne 8-10 timer om dagen. Lykken ligger jo ikke i robotklipper og webergrill. For os er lykken at have mere familietid og at kunne bestemme mere over vores egen tid, siger Dennis Hyllested Nielsen.

Følg Dennis Hyllested Nielsen her

- Dennis Hyllested Nielsen aka 'tømmerlusen' er iværksætter, blogger, husbygger, podcaster og fritidsfilosof.
- Udover byggeri og klima, interesserer han sig for forholdet imellem arbejde og fritid. Han filosoferer blandt andet over, hvorfor så mange danskere gældsætter sig tidligt i livet og derefter kravler ind i hamsterhjulet i det meste af deres arbejdsliv.
- Interesserede kan lytte med på følgende kanaler:
- Træværk.dk – Hjemmeside for byggerivirksomheden. Websiden indeholder også en podcastsektion, hvor Dennis Hyllested Nielsen har besøg af kendte gæster til samtaler om klima, byggeri, etik med mere.
- Youtube.com – søg på tømmerlusen. På kanalen findes mange videoer om klima og træbyggeri og meget andet.
- Derudover er tømmerlusen på facebook, instagram, og linkedin.

Byggeri af træhuse

Det med træhusene fulgte efter som en naturlig del af den forandring, som Dennis og hans kone Stine gik igennem i perioden op til 2017.

- Det ene tog det andet. Vi blev mere og mere bevidste om, hvilket klimaaftryk, vi kunne tillade os at sætte i den tid, vi er her på jorden. Du kan godt kalde det en form for grøn forvandling – eller i hvert fald fik vi øjnene op for noget, som vi ikke havde bekymret os om tidligere, lyder det.

Dennis Hyllested Nielsen har selv været i tømmerlære som helt ung. Hans far har arbejdet som tømmer i mange år.

- Jeg begyndte på et tidspunkt at læse op på træ som byggemateriale. Det skal man ikke gøre ret lang tid før det står klart, at det er verdens bedste byggemateriale. Det er genialt, hvad vi kan gøre for klimaet ved at bygge i træ. Det tænker mig virkelig, siger han.

I 2017 starter han sit byggefirma Træværk – hvor faren også er med.

- I begyndelsen udfører vi mest renoveringer, men lidt efter lidt begynder vi at bygge små træhuse. Jo mere jeg arbejder med træhuse, desto mere fantastisk finder jeg ud af, at træhuse er, siger Dennis Hyllested Nielsen.

Bygger og blogger

Sideløbende begynder han at blogge og producere videoer om klima og byggeri – også for at fortælle om familiens egne ændringer. I første omgang handlede det om at skabe opmærksomhed om virksomheden.



meter gradbøjes – men ikke udover det rimelige. Jeg har mødt kunder, som blev pissesure over, at vi ikke ville bygge et kæmpestort træhus til dem. Men det vil vi altså ikke. Så må de få andre byggefirmaer til at bygge, siger Dennis Hyllested Nielsen.

Brug det eksisterende

Husbyggeren ser generelt gerne et større fokus på at bruge de ressourcer, som vi allerede har produceret.

- Jeg ser rigtig mange Teslaer til 400.000 kroner. Når du køber sådan en bil, så skal du jo sælge tøj, eller hvad du nu laver for 400.000 kroner, inden din grønne bil er betalt.

- Måske var det bedre, at vi købte en bil til 50.000 kroner på Den Blå Avis – en bil som allerede er produceret. Jeg mener – lad os nu bruge de ressourcer, som vi allerede har. Lad os tømme Den Blå Avis for gamle biler, inden vi køber nye elbiler til halve millioner, lyder det fra Dennis Hyllested Nielsen.

- Det samme mener jeg om huse. Lad os begynde med at bo i de huse, der allerede er bygget, inden vi bygger nye. Når vi bygger – så lad os bygge små velindrettede klimavenlige huse, lyder opfordringen.

Dennis Hyllested Nielsen minder om, at den nemmeste måde at halvere sin varme-regning er at bo på halvt så mange kvadratmeter.

- Samtidig afsætter man kun det halve klimaaftryk – og realkreditlånet er jo også halvt så stort, siger han.

For fem år siden lagde Dennis Hyllested Nielsen og konen Stine deres tilværelse om. I dag er Dennis Hyllested Nielsen indehaver af virksomheden Træværk, som bygger små klimavenlige træhuse.

I dag har han fået sin egen stemme i klimadebatten.

- Jeg kunne bare se, at jo mere filosofi, jeg kunne få ud, desto flere følgere fik vi. Vi ramte virkelig noget hos mange mennesker. I perioder fik vi flere hundrede følgere om ugen, siger han og fortæller om, hvordan videoerne i perioder stak helt af og blev set af mange tusinde mennesker.

- I dag skal jeg bare give et lille pip fra mig på de sociale medier – så er der mange, der lytter. Nogle klapper mig på ryggen – andre synes jeg er en klaphat, men

det er alt sammen ok, siger han og griner.

Det etiske ansvar

Dennis Hyllested Nielsen er meget bevidst om etikken i byggeri. Han har selv opfundet udtrykket bygonomi. Det er en sammentrækning af byggeri og økonomi.

- Bygonomi handler om, hvad kan vi tillade os, uden at man kommer efter os med en løftet pegefinger. Når det er sagt, så ved jeg godt, at politikere og økonomer hader begrebet bygonomi – for ingen ønsker sig halv vækst.

- Men der er et enormt ansvar i at gemme halvdelen af jordens ressourcer – den burde altså fise direkte ind hos politikerne, lyder det.

Som udgangspunkt bygger Træværk kun huse, som ikke er større end 30 kvadratmeter pr. person.

- Selvfølgelig kan antallet af kvadrat-



Se video om træbyggeri

Scan QR-koden med din telefon og se videoen, hvor Dennis Hyllested Nielsen fortæller om, hvorfor skovdyrkning og træbyggeri er det absolut fineste vi kan gøre for vores efterkommere.

Videoen kan også ses her:
<https://bit.ly/traebyggeri>