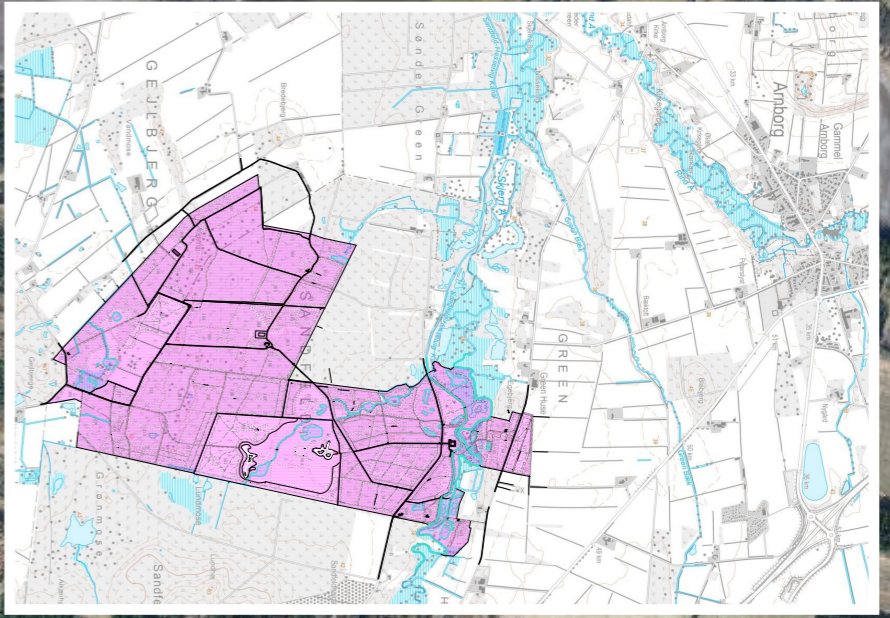
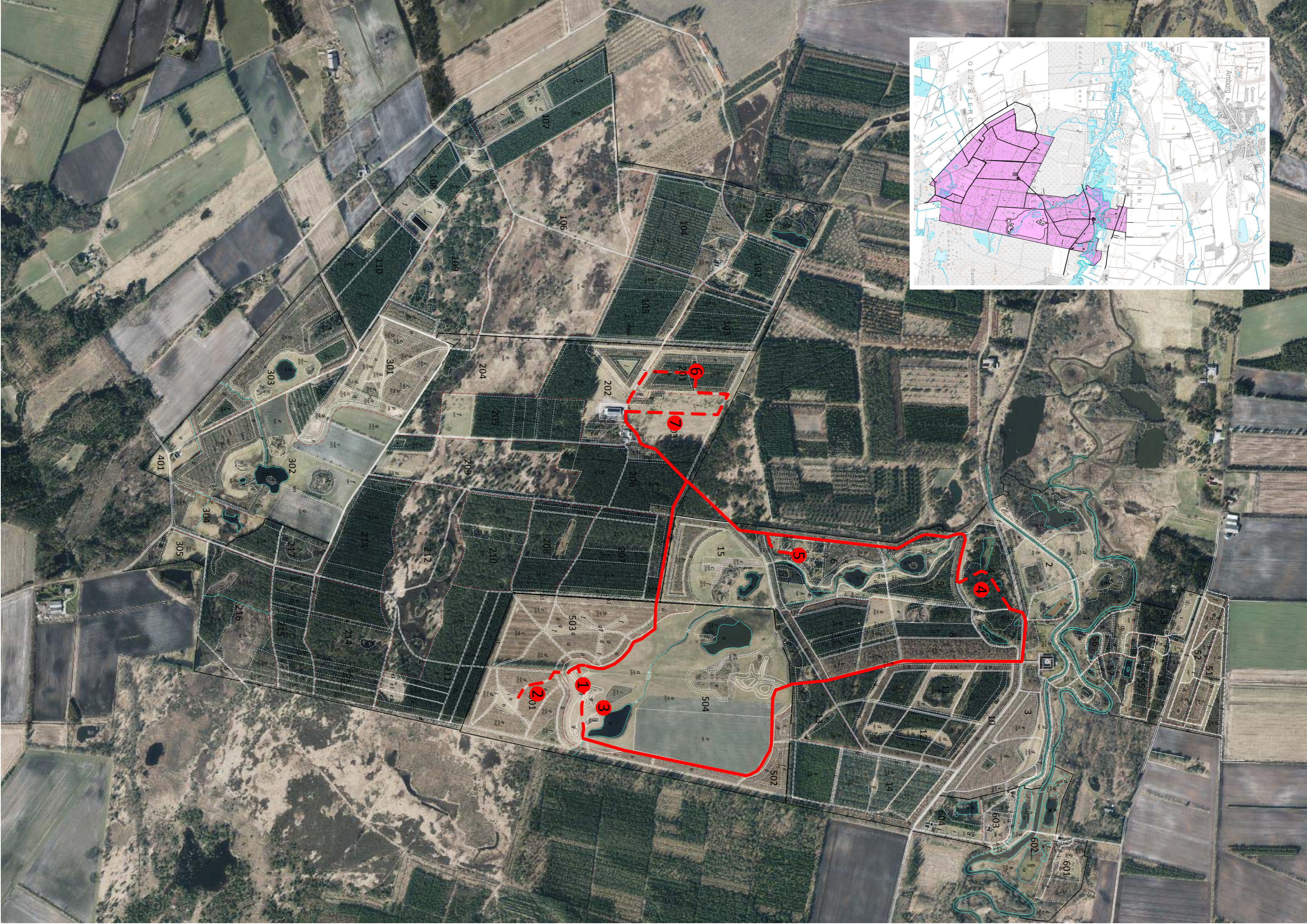




Skovrider
Michael Gehlert
25 års jubilæum
Ekskursion
Sandfeld
8. september 2017



Skovrider Michael Gehlert • 25 års jubilæum • 8. september 2017

Sandfeldgård m.v. – ekskursionsfører

Introduktion

Skovturen foregår i fodsporene på 25 års fokuseret indsats med at skabe en enestående vestjysk naturperle – med alle de naturelementer, som egnen er kendt for. Og lidt til.

Der arbejdes både med almindelig skovforvaltning af traditionel hedeplantage, systematisk natur- og vildtpleje - og med landskabsdesign i en stor skala, herunder med vand og terræn.

Skovbrug og plantning er et gennemgående tema, som - sammen med snusfornuft og et godt blik for at kombinere herligheder med produktion – binder det hele sammen.

Skovturen kombinerer en rundtur (omkring 5 km) til vogns på den centrale og nordlige del af ejendommen- så man kan få et indtryk af helheden – med indlagte ekskursionspunkter og mindre gåture.

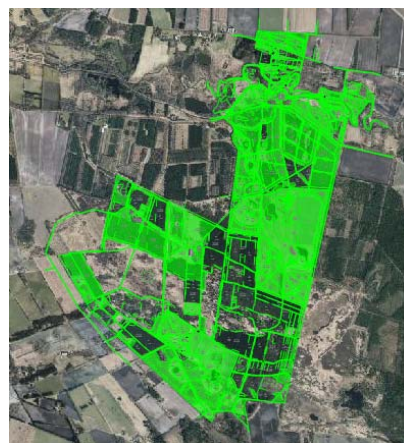
Ejendommen

Sandfeldgård m.fl. udgør i dag et samlet tilliggende på omkring 450 ha. Ejendommen ejes af erhvervsmanden Peter Stubkjær Sørensen, som med afsæt i en mindre maskinfabrik skabte Danmarks næststørste vindmøllevirksomhed 'Bonus' - som han i 2004 afhændede til Siemens.

Kerneejendommen 'Sandfeldgård' (92 ha) blev erhvervet i 1991 og tilplantet i perioden 1994-1997. Efterfølgende erhverves (1998) plantagerne 'Sandfeld Hedegård' (124 ha) og Vistelhøj (90 ha). Siden er til købt landbrugsjord i flere omgange - 'Jenle' (45 ha) i 2005, 'Egelund' (17 ha) i 2009 og endelig i 2011 det, der er blevet til 'Sandfeld Sønderskov' (54 ha).

I 2012 tilkøbes endvidere 'Hytten Dambrug' (12 ha) i forbindelse med et naturgenopretningsprojekt for Skjern å.

På grund af det løbende tilkøb og den rullende udrulning af ny skov, er den samlede ejendom præget af meget ungskov.



Drifts- og aldersklasse	Løv	Ædelnål	Pyntegrønt	Lærk og skovfyr	Gran	I alt
Yngre end 25 år	75,3	8,2	11,4	10,0	35,2	140,1
Ældre end 25 år	20,8	8,3	0,5	34,2	58,9	122,7
I alt	96,1	16,5	11,9	44,2	94,1	262,8

Driftsklassetabel 2017: Det bevoksede areal (ha) - data fremskrevet fra Grøn driftsplan (2010).

Både driftsklassetabellen og kortudsnittet, der viser 'arealer omlagt inden for de sidste 25 år' viser en ejendom, som har gennemgået en meget aktiv forvandling – herunder med 140 ha nyanlagt eller konverteret skov.

Natur og vildtpleje

Drift af land- og skovbrugsarealer sker med vidtgående hensyntagen til natur- og vildtplejen. Det har fra starten været hensigten, at der skulle være en god jagt på både løbende og flyvende vildt.

I opstartsfasen drev ejer og et par frivillige selv med det tidskrævende arbejde med vildtplejen, men efter nogle år professionaliserede man indsatsen og etablerede eget jagtvæsen med skytte og en ret omfattende udsætning af fasaner og ænder.

Der arbejdes systematisk med både faste og flyvende remisser. Remisserne er vigtige brikker i landskabet; udsætning af fasaner på egnen sker mod alle odds - hvis fuglene kommer ret langt hjemmefra er de fortabte, og modsat de fasantætte områder i andre landsdele, er der ikke så mange naboer at bytte med.



Remisserne er nøglen til fuglejagten: 'Bonus-remissen' (2010) – beplantning, vand, terræn og ét årige afgrøder spiller sammen. Skovrejsning skal holdes på god afstand af remissen – ellers vandrer fuglene ud i den evige fortabelse.

Der har været kronvildt på egnen de sidste 10-15 år - men først de seneste 5 år i større antal. Bestanden svinger meget over året - men når der er samling på dem, kan der være 40-60 dyr på ejendommen. Afskydningen er yderst selektiv og konservativ.

I forbindelse med skovetablering på egnen fra midten af 1990'erne og frem, så man en meget kraftig opblomstring af råvildtbestanden. Desværre har man de seneste år konstateret sygdom i bestanden. Trods føderigelighed observeres udhungrede individer med tydelige tegn på dårlig mavefunktion. Situationen lader ikke til at være i positiv udvikling - 'råvildtsygen' synes at have bidt sig fast.

Punkt 1: 'Fra kartoffelmark til naturparadis'

I 2012 påbegyndtes en større naturkonvertering fra kartoffelmark til naturparadis.

Vi vandrer op på 'Sønderklit' og ser nærmere på herlighederne:

- Hvordan så der ud inden vi gik i gang?
- Hvad har vi lavet ...
 - Vand og terræn.
 - Remisser.
 - Skovrejsning.
- Samspillet mellem de forskellige landskabslementer.



Sønderskoven: 'Hedesøen' anlægges i 2012. Der etableres mere end 2 ha vandspejl.

Punkt 2: 'Skov for sjov – og for alvor'

Man hører tit, at når man planter 'er det for børnebørnene' fordi men ikke selv når at få glæde ud af det, man selv planter. Men er det nu også rigtigt? Vi tjekker virkeligheden i en skovrejsning fra 2012 (i gang med 6. vækstsæson), hvor vi skal se nærmere på:

- Skovopbygning – for sjov og til produktion
- Blandingsbevoksninger – bedre end deres rygte, hvis man gør det rigtige
- Biomasseoptimering – hurtigt udtag af flis skal tænkes ind fra starten
- Den korte bane (lærk og poppel) – den lange bane (grandis og eg).

Vi ser også om vi kan finde den hemmelighed, som skoven gemmer på ...



Sønderskoven i fugleperspektiv: Foto optaget forår 2013 – puslespilsbrikken og de store linier er på plads.

Punkt 3: 'Den gode remisse'

I den gode remisse lukker man vinden ude og lyset ind. 'Sønder Remisse' og 'Bette remisse' er anlagt i 2015. Vi kigger forbi og ser på:

- Hvilke elementer skal vi bruge?
- Anlæg.
- Artsmix og gruppevis plantning.
- Pasning i de første år.

Mellem punkt 3 og 4 kører vi et lidt længere stræk. Læg mærke til terrænet omkring 'Hedeklitten' og 'Bonusremissen' når vi kører i nordenden af Sønderskoven. Efter at have krydset Sandfeldvej kører vi op gennem de første skovrejsninger på Sandfeldgård.

På venstre hånd ses bla. vellykket bøg – med indblandet lærk. Lærken er tyndet i flere omgange, og der henstår nu kun ca. 25% af det oprindelige stamtal i lærk.

Punkt 4: 'Den oversete naturperle'

Nogle ting laves fra bunden af – andre gange falder man over en overset skønhed. Vi stiger af og går en tur gennem et spændende terræn og skal snakke om:

- Det vestjyske landskab (hede, overrislede enge, tørv og brunkul).
- De afrømmede brunkulslejer.
- Contortafyr i opløsning.
- Den grønne sø.
- En ny begyndelse.

Punkt 5: 'Skovfogedremissen – en schweizerkniv i natur- og vildtplejen'

De første remisser vi besøgte var nyetablerede. 'Skovfogedremissen' (2012) står i fuldt flor og plejen er ved at skifte fra renholdelse til beskæring og tynding:

- Konvertering af sitkagran fra 1997 – og hvorfor hedder det 'skovfogedremissen'?
- Det grundige kulturanlæg giver det gode resultat – hver gang.
- Tykninger og lys.
- Hvilke arter trives her?
- Hvad mangler vi?
- Den videre pleje.



Punkt 6 og 7: 'Intensiv konvertering af plantage'

Højskoven på Sandfeld Hedegård blev snittet af 2005-stormfaldet, hvor en eksponeret vestkant rykkede omkring 4,5 ha tilbage. Samtidig blev ballet åbnet for de yderligere ca. 20 ha som omgiver bygningsættet 'Sandfeld Hedegaard', der samtidig fungerer som skyttebolig.

Med dette perspektiv er der udarbejdet en langsigtet udviklingsplan – med en tidshorisont på 15 år. Igangsættelsen af Fase 2 (12 ha) af denne plan, blev hjulpet på vej af stormen 'Bodil' (2013) – og er netop implementeret i foråret 2017. Hvis vejrguderne spiller med er hensigten at udrulle Fase 3 (8 ha) om 4-5 år.

Fase 1 og Fase 2 er lavet med intensive kulturmodeller, der omfatter fuldbearbejdning og grundgødskning.

Punkt 6: Fase 1 (2006):

- Ny løvtrækant mod vest
- Lidt kerner af nål og lysninger til kronvildt
- Rodfræsning og reolpløjning
- Hegning – bemærk randplantning med aronia
- Blandingsbevoksninger – er omorika bedre end sit rygte?
- Hvornår skal der tyndes?

Punkt 7: Fase 2 (2017):

- Nyt bygningsæt – der skal plads omkring!
- Løvtræ til struktur og til pynt ... men nåltræ til kronvildt og produktion
- Hegninger og bevidste overspringshandlinger
- Den intensive kulturforberedelse er måske ikke så dyr endda!
- Grundforbedring giver grøde i tingene
- Intensive kulturer skal passes!

Afrunding og konklusion:

- Hvad er de to vigtigste ting vi har lært i dag?



Hedegården: Projektplan for fase 2 – konvertering af 12 ha foråret 2017.



Hedegården: Fase 2 – intensivt kulturanlæg på skovjord under udrulning.

