



Foto: Michael Gehlert

# Terrænpleje for kronvildt

Dette faktablad giver et overblik over de faktorer, der påvirker kronvildtets trivsel, samt over kronvildtets krav til levested. En viden som kan bruges til at pleje og forbedre et områdes bæreevne for kronvildt.

## Udbredelse og udvikling over de seneste år

Naturstyrelsen skønner, at der i dag lever ca. 28.000 kron-dyr på den fri vildtbane i Danmark. Dette til trods for, at kronvildtet er et meget eftertragtet jagtobjekt og de tilbagevendende problemer med skader, som kronvildtet forårsager på skov- og markarealer. De største bestande af kronvildt findes i Midt- og Vestjylland samt på Djursland.

## Levevis

Brunsttiden starter i september, hvor de store hjorte samler hinder og kalve i rudler (flokk). Rudlen ledes af en »førerhind« og hjorten bruger meget energi på at holde hinderne samlede i brunstperioden, mens andre hjorte konsekvent jages væk. Disse mindre hjorte ses ofte strejfe rastløse rundt alene eller i små grupper i september måned.

Flokkene af hinder og kalve opløses i løbet af vinteren, hvorefter hjortene samles igen. Hinderne trækker ud og går hver for sig, når de hen på sommeren sætter deres kalv.

Kronvildt er mest aktive om natten og ved solens op- og nedgang. Dyrene kræver meget ro og hviler om dagen i skjul et uforstyrret sted. Netop forstyrrelsesniveauet er én af de mest afgørende faktorer for om en bestand af kronvildt kan etablere sig på et konkret terræn.

## Fødevalg

Krondyret lever af vilde såvel som dyrkede planter. Undersøgelser viser, at bl.a. at bølget bunke, hedelyng, tyttebær, blåbær, grannåle, rensdyrlav, agern og bog er vigtige fødeemner for kronvildtet.

Den fiberrige kost af grannåle og hedelyng er af stor betydning for krondyrets fordøjelse specielt i de perioder, hvor kronvildtet æder korn, kartofler, roer og raps. Dyrene får også strukturføde gennem afskrælet bark fra nåletræer (især rødgran og contortafyr).

## Kronvildtets kerneområder

Kronvildtet søger uforstyrrede områder, og trives bedst i skove, der er lysåbne.

Et areal, hvor to tredjedele er skov og en tredjedel er lysninger med græsser, lyng, buske og evt. dyrkede afgrøder, giver kronvildtet ideelle vilkår for at finde føde.

Derfor er kerneområderne ofte hedearealer med tætte bjergfyrrholme eller kulisseforyngelser, hvor der er føde på det nyplantede areal og dækning i den resterende bevoksning.



Kronvildtet opholder sig også meget gerne i nærheden af vand, hvor de, udover at drikke, renser pelsen ved at søle (mudderbade).

#### **Mindre tiltag der kan forbedre et områdes bæreevne**

Det ligger i kronvildtets natur at vandre over store områder både efter føde og op til brunstperioden. Derfor er det svært for den enkelte lodsejer at lave effektiv terrænpleje, som med sikkerhed giver mere kronvildt på ejendommen.

Forstyrrelser, jagttryk og arealanvendelse på de omkringliggende arealer har meget stor betydning for udviklingen i den lokale bestand. I grove tal skal ejendommen nok et godt stykke over 1.000 ha for blot nogenlunde at kunne »kontrollere« forvaltningen af en bestand.

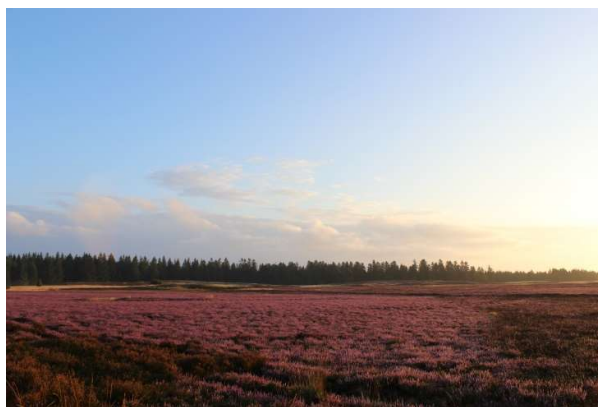


Med disse forbehold kan man dog pleje sit terræn, så kronvildtet trækker henover arealet oftere og bliver længere i området.

Af mindre tiltag kan det være anlæggelsen af vildtagre med bl.a. lupin, rajgræs, hvidkløver, fodermarvkål, havre, timothé og vinterrug. Vildtagrene kan anlægges i skoven eller som striber på brakmarkerne. Jo større foderværdien er, desto mere attraktive er vildtagrene for kronvildtet. Derfor er gødskning en god investering de steder, hvor det er lovligt - altså ikke på de udyrkede marker!

Et godt tiltag er også at slå de udyrkede marker og andre arealer med græs, så der kommer friske næringsrige spirer.

Er der lyng på ejendommen, skal den holdes ung enten med slåning eller afbrænding, hvor afbrændingen oftest giver det bedste resultat. Husk at indhente tilladelser fra kommunen inden hedeplejen sættes i værk.



Det er også vigtigt at tynde sine unge bevoksninger med nåletræ, så de kan yde dækning i dagtimerne. Derudover er det nødvendigt at begrænse forstyrrelserne på arealet til et minimum, hvis man vil se kronvildtet på ejendommen i længere perioder.

#### **Større og langsigtede forbedringer af bæreevnen**

De bedste langsigtede forbedringer afhænger af status på ejendommen og det øvrige landskab i lokalområdet.

Et distrikt på Djursland har dog den erfaring, at i et godt kronvildtterræn skal der ikke være mere end 300 m mellem søerne. Derfor vil etablering af en sø være en forbedring de fleste steder.

Hvis de ikke allerede findes, er det vigtigt at plante unge bevoksninger med en andel af nåletræ til dækning. Dette er en forbedring både i det åbne land, men også inde i højstammet skov, hvor disse kulturer i øvrigt ofte kan etableres ved selvforyngelse.

Rydninger/lysninger i skoven, som eventuelt tilplantes senere, har også en stor værdi på grund af den opvækst af græs og urter, som kommer i skovbunden.

#### **Hvis du vil vide mere**

*Bøger:*

- *Natur - og vildtpleje*, 2009, Niels Søndergaard

Øerne Tlf: 62 62 47 47 oer@skovdyrkerne.dk  
Vestjylland Tlf: 96 10 10 96 vest@skovdyrkerne.dk  
Syd Tlf: 75 86 73 88 syd@skovdyrkerne.dk

Midt Tlf: 86 89 32 22 midt@skovdyrkerne.dk  
Nord-Østjylland Tlf: 86 44 73 17 sno@skovdyrkerne.dk

Vi er Danmarks største medlemsejede virksomhed indenfor skov og landskab med mere end 5.000 skovejere, juletræsproducenter mv. som vi hjælper med rådgivning, entrepriser og salg.

Skovdyrkerne · Sekretariatet · Parallelvej 9A · 8680 Ry  
info@skovdyrkerne.dk · [www.skovdyrkerne.dk](http://www.skovdyrkerne.dk)

**SKOVDRKERNE**