

SKOVDYRKERNE
NORD-ØST a.m.b.a



ÅRSBERETNING 2023-2024

Skovdyrkerne Nord-Øst
Tel 86447317
sno@skovdyrkerne.dk
www.skovdyrkerne.dk

Marsvej 3,
8960 Randers SØ
Danmark
CVR-nr.: 35504117

FORENINGENS DRIFT

Skovdyrkerforeningen Nordøstjyllands vigtigste målepunkter er vores medlemmer, vores medarbejdere og foreningens økonomi.

Vi kan være stolte af, at vi i år har opnået den højeste medlemstilfredshedsmåling, siden vi begyndte at måle, og den højeste score, når vi sammenligner os med de øvrige fire skovdyrkerforeninger.

Årets resultat er landet på +570.000 kr. efter skat. Det må siges at være et tilfredsstillende resultat, som placerer vores egenkapital på 5.400.000 kr.

Den store medlemstilfredshed og det fornuftige økonomiske resultat har sat spor hos medarbejderne. De har haft travlt igen i år, og vores medarbejdertilfredshedsundersøgelse viser, at der er mulighed for forbedringer. Det er primært arbejdspresset og balancen mellem hjemmelivet og arbejdet, der er udfordret, og det vil vi tage fat på i den kommende periode. Vi vil prioritere de processer, vi har aftalt i arbejdet, og tror på, at det bl.a. vil give mere tid til de andre prioriteringer, der er i arbejdet som skovfoged i en forening som vores.

Året har generelt været præget af det våde vejr – ligesom i resten af jordbruget. Vi har haft udfordringer med at få flis og råtræ ud til bilfaste veje – og begrebet "bilfast vej" er blevet redefineret.

Skovdyrkerforeningen Nordøstjylland har et nogenlunde stabilt medlemsgrundlag med omkring 600 medlemsejendomme og, som nævnt, en særdeles god medlemstilfredshed – samt ikke mindst et fornuftigt økonomisk resultat – igen i år. Det er vigtige målepunkter for Skovdyrkerforeningen Nordøstjylland (SNØ).

Året har også været præget af omfattende strategiprocesser, som har ført til ændringer i organisationen for juletræer og pyntegrønt. Vores hovedbestyrelse, som består af de fem lokalforeningers formænd, har valgt at give de samlede fem skovdyrkerforeningers strategi et gennemsyn.

PERSONALE OG BESTYRELSE

På generalforsamlingen i 2023 blev Kaj Studsgaard, Frode Mogensen og Niels Andreasen alle genvalgt til bestyrelsen i SNØ. Bestyrelsen består derudover af formand Benny Hammer, næstformand Mads Lundøer Madsen og Manon Kirsten von Lüttichau Blou. En stærk bestyrelse med forskelligartede og gode kompetencer inden for vores forenings områder og inden for forretning generelt.

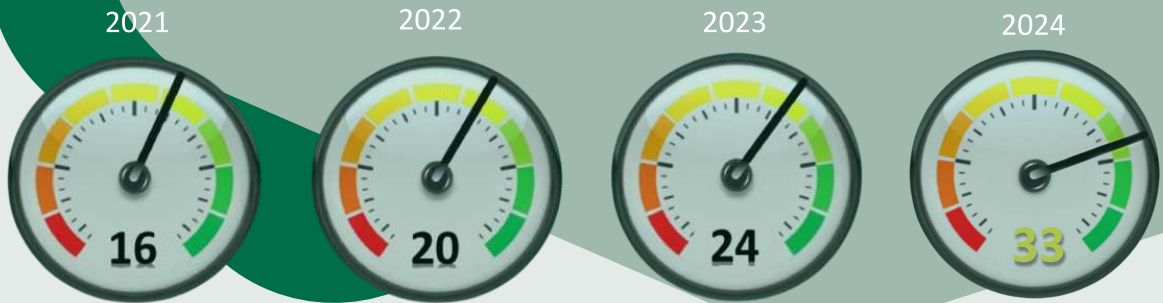
I 2024 er foreningens mangeårige bogholder Bente Nielsen gået på pension efter 38 års i Skovdyrkerne. Vi har haft nogle måneder hvor Pia Dyrby Knudsen er blevet kørt i stilling som ny bogholder. Overleveringen er gået godt og kontoret kører på fuld kraft igen.

Der har i regnskabsperioden ikke været udskiftning i vores skovbrugsfaglige medarbejderstab. Det er tilfredsstillende for at sikre kontinuerlig drift og så få "skovfogedskift" som muligt hos vores medlemmer. Der har været mindre justeringer, hvor nogle medlemmer har fået ny skovfoged, men det har været for at imødekomme medlemsønsker eller for at optimere skovfogedernes tid.

Vi har generelt opprioriteret efteruddannelse af vores skovfogeder, som bl.a. har været aktive i vores videnscentre og erfaringsgrupper. Alle foreningens skovfogeder har i årets løb været på flere forskellige efteruddannelsesdage i regi af vores interne kompetencecentre og på temadage, vi selv har afholdt.

Vi er nu i alt otte skovbrugsfaglige medarbejdere, en skovarbejder og to ansatte på kontoret. Det giver en god og robust platform med et godt mix af kompetencer og profiler. Vi havde igen i 2023/2024 en skov- og landskabsingeniørstuderende i praktik – Emil Holm Jessen – i foreningen, og han er fortsat som studentermedhjælper. Vi har lavet aftale om en ansættelse, når han bliver færdig med studiet i sommeren 2025.

MEDLEMSKAB



Medlemmerne udgør både foreningens eksistensberettigelse og væsentligste forretningsgrundlag. Det er derfor tilfredsstillende at se, at vores medlemsgrundlag ligger omkring 600 ejendomme, og at der er et stigende antal hektar. Det er et udtryk for, at vi som forening tilbyder en løsning, hvor I som skovejere oplever, at I har skovfogeden på jeres side, uanset om skoven er stor eller lille – og at vores løsninger tager udgangspunkt i jeres situation og behov.

Vi laver forening sammen – ikke bundlinjeforretning.

Medlemstilfredshed

Medlemmernes tilfredshed med foreningens servicekvalitet er et helt afgørende målepunkt for os. Derfor er det med stor tilfredshed, at vi kan konstatere, at vores medlemstilfredshed er steget i fire år i træk – og nu har nået et niveau, der er højere, end vi har set før. NPS-scoren i vores forening er på 33 i 2024, hvilket skal ses i forhold til gennemsnittet for alle de fem skovdyrkerforeninger, som er på 24. Vores score sidste år i 2023 var også 24.

Vi har modtaget 191 besvarelser, og det svarer til ca. 1/3 del af vores medlemmer. Det er en svarprocent vi er meget glade for, så tak for at I ville bruge tid på at gøre os klogere.

Vi anvender normalt et meget simpelt system med kun et enkelt spørgsmål: "Vil du som medlem anbefale Skovdyrkerne til andre i dit netværk?" Det er et hurtigt, enkelt og anerkendt pejlemærke, og resultaterne heraf – den såkaldte NPS-score – placerer os meget pænt i forhold til både andre skovbrugsvirksomheder og, i bredere kontekst, andre servicevirksomheder.

MEDLEMSKAB

FORTSAT



I 2024 har vi i forbindelse med optakten til en samlet strategiproces lavet en større kortlægning af medlemmernes syn på følgende spørgsmål, og du er sikkert blevet spurgt, om du ville deltage i spørgeundersøgelsen:

- *Hvad er det vigtigste formål for driften af din ejendom?*
- *Hvilke forretningsområder og aktiviteter er det vigtigt, at Skovdyrkerne tilbyder og udvikler?*
- *Hvordan synes du, at Skovdyrkerne skal prioritere den skovpolitiske indsats?*
- *Hvordan oplevede du mødet med din skovfoged (faglighed, indlevelse, forventningsafstemning, værdiskabelse og opfølgning)?*
- *Hvordan oplever du vores kommercielle præstationer?*

Vi fik en god besvarelsesprocent – tak for det. Den detaljerede udredning giver, sammen med bemærkninger, et nuanceret billede:

- *De dominerende driftsformål er produktion, jagt og natur. Det er markant, at 'natur og biodiversitet' vægter lige så højt som 'jagt'.*
- *Skovrejsning, klimakreditter og naturnær skovdrift ligger i top, med certificering lige efter.*
- *Der er bred opbakning til Skovdyrkerens skovpolitiske program, med lav prioritet til 'udlæg af urørt skov'.*
- *Mødet med skovfogeden vurderes som meget vigtigt med høj tilfredshed på faglighed, tilgængelighed og indlevelse, efterfulgt af forventningsafstemning og opfølgning.*
- *Vurderingen af vores kommercielle præstationer er god, men juletræer trækker ned i bedømmelserne.*

Resultatet indgår i strategiprocesen. En samlet god bedømmelse betyder dog ikke, at alle er tilfredse med alt, eller at der ikke er plads til forbedring. Vi fokuserer løbende på at skabe værdi gennem konsulentbesøg og rettidig opfølgning.

ORGANISATIONEN



I det forgangne år er der sket markante ændringer i organisationen – ikke mindst i forbindelse med, at vi har besluttet at udskille aktiviteten inden for juletræer og pyntegrønt til Skovdyrkeres fælles datterselskab, Green Product (GP). Det indebærer, at vi ikke længere har egne juletræsskovfogeder ansat, og at Søren Lundgaard i stedet er ansat i GP.

Vi har et tæt samarbejde med GP, og I vil som medlemmer ikke opleve den store ændring. Søren Lundgaard har stadigvæk sit skrivebord på Marsvej i Randers og vil have sin daglige gang i jeres juletræskulturer.

Ændringerne er primært foretaget for at opnå synergieffekter i samarbejdet mellem GP og de lokale foreninger. Denne løsning giver vores skovfogeder mulighed for at fokusere endnu mere på medlemsbetjening, konsolidering af andre forretningsområder – bl.a. skovrejsning – og samtidig kan arbejdet fordeles mere jævnt over året.

SKOVFOGED SØREN LUNDGAARD
FLYTTES TIL GREEN PRODUCT

FORRETNINGEN



Overblik

Som skovdyrkere håndterer vi næsten alle opgaver inden for skov- og naturforvaltning. Flere medlemmer efterspørger nu rådgivning om bæredygtighed og diversitet, hvilket vi tager alvorligt og løbende uddanner vores skovfogeder i. Vores opgaver spænder bredt – fra pyntegrønt til randbeplantning ved solcelleparker – påvirket af forskellige markeds kræfter og politiske vilkår.

Vejret har igen spillet en stor rolle i år, præget af hedebølger, naturbrande, kæmpehagl og oversvømmelser. Ét tema står dog klart i vejrarkiverne.

Regn, masser af regn...

Tørken i forsommeren 2023 blev afløst af rekordhøj nedbør.

- Normalnedbøren i Danmark (2006-2015) er 792 mm, men i 2023 nåede vi trods to tørre måneder op på 977 mm.

Det våde vejr har hævet grundvandet og skabt udfordringer for både land- og skovbrug. Mange steder er jorden vådere end nogensinde.

Det har besværliggjort skovdrift med tungt udstyr og forsinket både flisleverancer og adgang til kulturarealer, hvilket har resulteret i en udfordrende plante- og rensesæson.

Men skoven har haft en fantastisk vækstsæson i 2024, hvor tørkeskader fra 2023 er blevet rettet op, og yngre bevoksninger har haft en bemærkelsesværdig højdevækst.

DER FALDT HISTORISK MEGET
NEDBØR I SÆSONEN 23-24

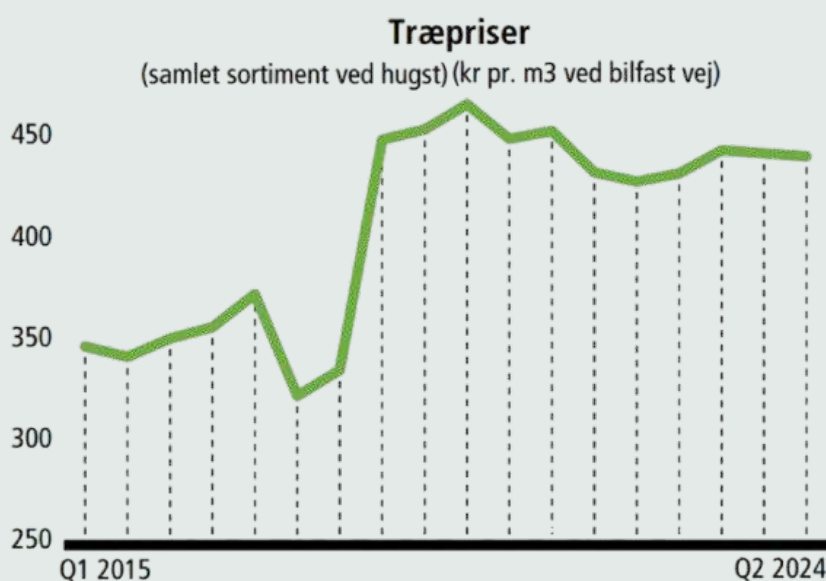
FORRETNINGEN

Råtræ



Priserne på nåletræ var stadig fornuftige i 2023/2024. Kun eksporttræet faldt i pris, mens afsætningen til danske savværker holdt et højt niveau. For de dårligste kvaliteter steg priserne, hvilket betød, at dækningsbidraget ved skovning – især tyndinger – var højt. Meget aktivitet har derfor været rettet mod pleje af mellemaldrede tyndingsbevoksninger. Priserne på løvtræ holdt også et højt niveau gennem 2023-2024. Selv med et attraktivt marked har det dårlige vejr dog haft stor betydning. For at beskytte jordbund og vejforhold har skovejere og skovfogeder udvist stor forsigtighed, hvilket har resulteret i, at de afsatte råtræsmængder er 30 % lavere end normalt. Trods det er der skovet træ, hvor og når det har været muligt.

Vi har undgået store stormfald denne vinter, men efterårs- og vinterblæsevejr samt snetryk har lokalt medført skader, der har krævet oprydninger. Trods højt tidsforbrug har oprydningerne givet et bedre dækningsbidrag end normalt, grundet de gode priser på de ringeste effekttyper.



Prisudviklingen for et gennemsnitssortiment i vores nordøstlige geografi. Grafen inkluderer prishoppene for eksport- og energitræ.

FORRETNINGEN

Flis



Flismarkedet påvirkes på kort sigt af markedsmekanismer og på lang sigt af politisk regulering. I 2022 skabte forsynings- og energikrisen en markant ændring, og markedet har endnu ikke fundet en stabil normal. De sidste 12 måneder har dog vist en vis normalisering.

Nøglepunkter:

- Områder afhængige af import har oplevet store udsving og usædvanligheder som flisimport fra Jylland til Sjælland.
- Områder med høj selvforsyning, som det Midt- og Vestjyske, har haft mere stabil prisudvikling.
- Nettoforbruget af flis er steget med 150.000-200.000 tons i Jylland trods elektrificering af fjernvarmen.

Vejret har skabt udfordringer med at bjærge flis uden at skade skov og veje, hvilket har medført daglige ændringer i leveringsplaner. Våde flismængder lukkede kontrakter tidligere end planlagt, og der har været behov for ekstra afsætning i anden halvdel af sæsonen. Erfaringer fra denne sæson har gjort det nødvendigt at prioritere udkørsel til bilfaste veje, hvilket sikrer bedre leverancer, men giver logistiske udfordringer.

Flisens nuværende økonomi gør det muligt at håndtere disse udfordringer. Vi har forhandlet gode priser til vores medlemmer, som matcher de stigende produktionsomkostninger.

FORRETNINGEN

Flis fortsat

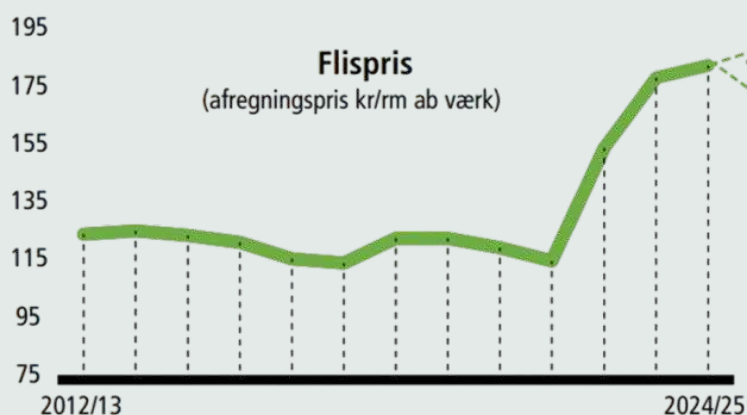


På længere sigt vil biomassemarkedet blive påvirket af politiske rammebetingelser.

Hovedpointerne er:

- Dansk skovflis har et lavt CO₂-fodaftryk (ca. 2 % af den leverede energi).
- Biomasse har spillet en central rolle i at reducere fossilt forbrug i fjernvarmesektoren med over 70 % siden 2012.
- Efterspørgslen på biomasse vil falde med øget elektrificering, men vil stadig være nødvendig efter 2045, bl.a. til CO₂-fangst.
- Skovarealet vokser, og flis vil være hovedproduktet i nye skovrejsninger de første 10-25 år.
- Danmark vil være selvforsynende med biomasse inden 2045.

For flisens legitimitet er det afgørende, at vi lever op til krav om bæredygtighed, dokumentation og korrekt håndtering af resttræ.



Prisudviklingen for flis i vores geografi over tid. Grafen viser prisstigninger for eksport- og energitræ. Prisudviklingen har set et markant hop siden 2022, og det har skabt de bedste bundlinjer nogensinde for flisprojekter, selv med stigende omkostninger.

FORRETNINGEN

Skovrejsning



Vi har haft en god plantesæson i 23/24, men ikke helt så god som året før. Vi har plantet omkring 750.000 planter i vores geografi og håber på lidt bedre vejr og bedre muligheder for at plante i den kommende sæson. Vi har haft et par større skovrejsningsprojekter for virksomheder, som har bidraget med en del aktivitet.

For skovrejsningen er aktiviteten knyttet til flere forhold:

- Der kommer stadig flere muligheder for at opnå støtte til plantning på landbrugsjord, bl.a. gennem den grønne trepart.
- Flere fonde og statslige tilskudsordninger lover "guld og grønne skove" – vi oplever, at nogle afventer.



FORRETNINGEN

Juletræer og klippegrønt



Bestyrelsen for Skovdyrkernes datterselskab Green Product A/S (GP) har netop besluttet at samle alle Skovdyrkernes aktiviteter vedrørende juletræer under GP's vinger. GP vil fremover have ansvaret for Skovdyrkernes samlede tilbud til vores juletræsmedlemmer. Fremover vil GP således tage sig af både rådgivning, produktion, entrepriser og afsætning.

Afsætningen af pyntegrønt håndteres i sæson 2024 i et midlertidigt setup, hvor GP står for al handel for skovdyrkerforeningerne Vestjylland, Midt og Øerne (ekskl. kirkegårdsgrønt), mens vi i Nord-Østjylland og Syd (der i dag ikke afsætter gennem GP) kører uændret i sæson 2024. Efter sæson 2024 vil bestyrelsen beslutte, hvordan pyntegrøntforretningen bedst tilrettelægges for vores medlemmer fremover.

Ændringerne sker med fuld opbakning fra ejerkredsen, dvs. de fem lokale skovdyrkerforeningers bestyrelser.

Med ændringerne sikrer vi, at GP er rustet til de kommende års udfordringer, hvor udbuddet af juletræer – både hos vores egne medlemmer og generelt – er faldende, og hvor en stærk styring af alle led i værdikæden er afgørende for succes.

FORRETNINGEN

Juletræer og klippegrønt



Hvad betyder det for dig som juletræsmedlem i Skovdyrkerne?

Formålet med omstruktureringen er at fastholde og udvikle vores unikke position som en af de førende virksomheder inden for rådgivning og handel med juletræer og klippegrønt i Danmark. Jo stærkere GP er, jo bedre står vi i markedet, og jo bedre kan vi rådgive dig som producent.

I din dagligdag som juletræsmedlem vil du ikke opleve store ændringer. De fleste vil blive betjent af den samme juletræsskovfoged som tidligere, og alle vil have den samme stærke betalingsikkerhed som altid, når du handler via Skovdyrkerne. Den største synlige forskel er, at du fremover vil modtage afregninger og fakturaer fra GP i stedet for fra lokalforeningerne.

Dit medlemskontingent betales fortsat til din lokalforening.

FRA DDS

Kommunikation og skovpolitik



Skovdyrkerne på tværs

Skovdyrkerne er både et lokalt fællesskab, hvor den enkelte skovejere som medlem af den lokale skovdyrkerforening får adgang til rådgivning, entrepriser og afsætning af skovens produkter, samt en landsdækkende sammenslutning, der varetager medlemmernes og foreningernes interesser i bred forstand. De Danske Skovdyrkerforeninger (DDS) er således 'foreningen af skovdyrkerforeninger', der tager sig af de opgaver, som det giver bedst mening at løse i fællesskab på tværs af foreningernes geografiske grænser.

Hovedbestyrelsen i DDS er den øverste myndighed i Skovdyrkerne og sætter retningen for organisationen gennem vores fælles strategi, som implementeres via foreningerne, skovridergruppen og det fælles sekretariat i Skovdyrkerens Hus i Ry.

2023/2024 var et særdeles travlt år i Skovdyrkerens fællesskab, med mange både udadrettede og interne aktiviteter. I det følgende opsummeres de vigtigste begivenheder i årets løb i DDS.

Gennemslagskraft via synlighed

Skovdyrkerne vil være skovejernes foretrukne samarbejdspartner, og en af de vigtigste opgaver for fællesskabet er at skabe positiv opmærksomhed omkring Skovdyrkerne, så både eksisterende og potentielle medlemmer oplever, at vi er relevante og professionelle skov- og naturforvaltere på deres ejendomme. Intet slår i den sammenhæng anbefalinger fra en skovejere til en anden, men der er også brug for andre markedsføringsværktøjer. Blandt dem er medlemsbladet Skovdyrkeren, vores kanaler på de sociale medier og ikke mindst vores website, www.skovdyrkerne.dk, som i årets løb blev lanceret i en helt ny version.

Med det nye website har vi fået koblet de tre medier rigtig godt sammen og deler nu meget mere indhold på tværs. Lokalforeningerne har fortsat egne hjemmesider som en del af websitet, hvor lokale nyheder og foreningsspecifik information findes.

I løbet af året fortsatte udgivelserne af vores YouTube-videoer om skovbrug og natur, som nyder stor opmærksomhed og anerkendelse udefra. Med skovrider Kristian Løkke Kristensen foran kameraet og vores SoMe-redaktør (og drejebogsforfatter) Samuel Schriver bag kameraet formidler vi viden om skov og natur på en vedkommende og humoristisk, men samtidig seriøs og faktabaseret måde.



FRA DDS

Kommunikation og skovpolitik

#takketværeskoven

I foråret 2024 kunne Partnerskab for Dansk Skovbrug, efter et langt tilløb, endelig lancere en stor informationskampagne til fordel for den dyrkede skov og brugen af træ i den grønne omstilling. Med 5 mio. kr. i funding, dels fra partnerorganisationerne selv (Dansk Skovforening, Hedeselskabet, Træ & Møbelindustrien samt Skovdyrkerne), dels fra eksterne bidrag – herunder også fra en lang række individuelle medlemmer i Skovdyrkerne – blev startskuddet til kampagnen Takket være skoven givet i slutningen af april, samtidig med at danskerne drog ud for at nyde den nyudsprungne skov.

Kampagnens kerneprodukter er en kort kampagnofilm, som spredes via YouTube, TV2 Play og sociale medier, samt annoncer på de mest besøgte danske websites (eb.dk, jp.dk, etc.). Kampagnen opdeles i faser ('bursts') med varierende intensitet, og næste fase går i luften, mens dette læses. Kampagnen fortsætter ind i 2025.

Alle opfordres til at bruge #takketværeskoven og andre kampagnehenvisninger på sociale medier for at maksimere budskabet om alt det gode, skoven bidrager med.

For andet år i træk deltog Skovdyrkerne sammen med de øvrige partnere på Naturmødet i Hirtshals. Over tre dage havde 'Naturens Folkemøde' 30.000 besøgende, og mange af dem kom forbi partnerskabets indbydende stand. Arrangementet blev naturligvis brugt til at promovere den fælles kampagne, men vores tilstedeværelse sendte også et signal til politikere, naturorganisationer og embedsværket om, at skovbruget er en vigtig del af biodiversitetsdebatten.

Skovpolitik

Den største skovpolitiske 'sag' i det forgangne år var uden sammenligning afslutningen af forhandlingerne i Den Grønne Trepert. Lige før sommerferien landede man en bred aftale, som i de kommende år vil betyde en markant ændring af det danske landskab gennem omlægning af store arealer fra landbrugsdrift til skov og natur. Skovrejsning bliver et afgørende virkemiddel i omlægningen, og der skal derfor både findes mange penge i statskassen, udarbejdes mange skovkort og sættes mange planter for at nå målet.

Som bekendt skal der i medfør af aftalen etableres 250.000 ha ny skov inden 2045, hvoraf 150.000 ha skal være produktionsskov og 80.000 urørt skov – begge dele med tilskud. (De sidste 20.000 ha skal etableres som statslig, urørt skov.)

FRA DDS

Organisationsudvikling



Som en af de vigtigste aktører på skovrejsningsområdet vil Skovdyrkerne spille en central rolle i realiseringen af skovrejsningen. For at dette kan lykkes, kræves det dog, at myndighederne forbedrer sagsbehandlingen, som alt for længe har været langsom og rigid. Vi vil fortsat presse på for forandringer efter aftalen om Den Grønne Trepert.

Skovdyrkerne påtager sig et stadig større ansvar i den skovpolitiske debat, da politiske dagsordener fylder mere for skovbruget og vores medlemmer. Vi gør det som aktivt medlem af Dansk Skovforening, som deltager i skovpolitiske netværk og med en plads i Skovrådet, der rådgiver ministeren – alt sammen understøttet af vores kommunikationsarbejde.

DDS er desuden repræsenteret i Dansk Skovforenings bestyrelse (formand Lars Skou Gleerup), i Partnerskab for Ansvarlig Træbiomasse (Michael Sheedy Gehlert, VEST), i bestyrelsen for PEFC (Henrik Fredslund-Petursson) samt i Partnerskab for Dansk Skovbrug og Skovrådet (Kristian Gernow).

Organisationsudvikling

I 2023/2024 blev der lagt stor vægt på strategi og organisationsudvikling internt.

Green Product

Datterselskabet Green Product A/S (GP), der blev etableret for at styrke afsætningen af medlemmernes juletræer og pyntegrønt, gennemførte i foråret 2024 en analyse af markedet. Tendensen peger mod færre, men større producenter, hvilket førte til en beslutning om at samle Skovdyrkerens værditilbud til juletræsmedlemmerne i én pakke. Fremover vil både dyrkningsrådgivning og afsætning blive varetaget af GP. Beslutningen trådte i kraft den 1. juli 2024, hvor de juletræsansvarlige medarbejdere blev virksomhedsoverført fra de lokale skovdyrkerforeninger til GP og nu refererer direkte til direktør Henning Post.

Samtidig blev GP's bestyrelse ændret. Søren Christiansen, mangeårig formand og næstformand i MIDT, overlod posten til skovrider Henrik Fredslund-Petursson (SYD), mens Benny Hammer (NORD-ØST) og Hans Christian Teisen (ØERNE) tiltrådte som nye medlemmer.

Den nye organisation er kommet godt fra start. Juletræsmedlemmerne har taget godt imod ændringerne, medarbejderne er engagerede, og de administrative systemer er tilpasset det nye setup.

FRA DDS

Organisationsudvikling



Strategiproces i DDS

Efter et veloverstået internt bestyrelsesuddannelsesforløb i 2023 var DDS' Hovedbestyrelse klar til at påbegynde formuleringen af en ny strategi, da den gældende 5-års strategi for DDS nærmer sig udløbsdatoen. Processen blev initieret i efteråret 2023, og efter grundige drøftelser og sonderinger i de lokale bestyrelser hen over foråret er Hovedbestyrelsen i skrivende stund ved at lægge sidste hånd på en ny strategi, så den kan præsenteres for medlemmerne på de kommende generalforsamlinger i de fem foreninger.

En del af grundlaget for Hovedbestyrelsens arbejde har bl.a. været en stor medlemsundersøgelse, gennemført i marts måned. Hele 33 % af medlemmerne svarede på det digitale spørgeskema og leverede dermed valide data til strategiprocesen. Blandt de vigtigste resultater (på landsplan) var bl.a.:

- Et stort flertal af respondenterne (58 %) placerer deres ejendom i kategorien 'skovejendom', men relativt mange (31 %) svarer 'naturejendom'. De sidste placerer deres ejendom i kategorien 'juletræsproduktion'.
- 56 % peger på 'naturnær skovdrift' som et af de medlemstilbud, som Skovdyrkerne skal fremme. Herefter følger skovrejsning (39 %) og certificering (28 %).
- Medlemmerne bakker i høj grad op om Skovdyrkernes 'skovpolitiske principper'.
- Der er generelt stor tilfredshed med Skovdyrkernes faglige og kommercielle performance. Der peges dog også på enkelte specifikke discipliner, hvor vi kan gøre det endnu bedre – bl.a. i forhold til forventningsafstemning forud for projektstart.
- Vi får en pæn score for vores tilstedeværelse på de digitale platforme (inkl. MinSkov), men undersøgelsen viser også, at en del medlemmer ikke benytter sig af eller kender vores digitale tilbud.

FRA DDS

Organisationsudvikling



Udviklingsfonden

I 2022 etablerede vi De Danske Skovdyrkerforeningers Udviklingsfond. Fondens midler stammer fra en større arvegave, som er investeret i en bred værdipapirportefølje (primært indeksfonde).

Fondens formål er at understøtte udviklingsprojekter til gavn for Skovdyrkernes foreninger og medlemmer. Fonden har indtil nu bevilget midler til udvikling af Skovdyrkernes KlimaskovCenter og til kampagnen Takket være skoven.

2023/2024 blev fondens første fulde regnskabsår, hvor man, begunstiget af positive tendenser på de globale kapitalmarkeder, opnåede et afkast på 14 %.

Skovdyrkernes Kompetenceudvikling

Medarbejdernes viden er Skovdyrkernes vigtigste aktiv. Derfor prioriterer vi efteruddannelse, kompetenceudvikling og videndeling. I det forgangne år har chefgruppen gennemgået området og opdateret den fælles kompetenceudvikling, så den bedre matcher markedsbehov, skovpolitisk virkelighed og medarbejdernes ønsker om faglig udvikling.

Skovdyrkernes Fælles Kompetenceudvikling består nu af tre elementer: fire interne KompetenceCentre, SkovdyrkerVærkstedet og et fælles kursusprogram.

KompetenceCentrene dækker de mest forretningskritiske områder: Flis, Skovrejsning, Natur & Biodiversitet samt Certificering. KC Skovrejsning inkluderer også Skovdyrkernes KlimaskovCenter, som er vores One Stop Shop-tilbud til virksomheder, der ønsker at rejse skov med klimaformål.

SkovdyrkerVærkstedet samler øvrige fagområder med behov for videndeling på tværs. Aktiviteterne planlægges af et panel med en medarbejderrepræsentant fra hver lokalforening for at sikre lokal forankring. Ansvar for videndeling er fortsat et fælles anliggende mellem medarbejder og nærmeste chef.



FRA DDS

Organisationsudvikling

Alle kompetenceudviklingsaktiviteter samles i et fælles kursusprogram, som også inkluderer eksterne konferencer, introduktionskurser for nye medarbejdere og relevante kursustilbud fra branchen. Det årlige personaleseminar er også en del af programmet, hvor kolleger fra hele landet mødes for at opdatere deres faglige viden, styrke de kollegiale bånd og have en hyggelig dag sammen.

På seminariet kåres også Årets Skovdyrker, baseret på kollegers nomineringer. I år tilfaldt æren skovfoged Jesper Nørgaard (SYD), som blev hyldet for sin dedikation, faglige viden (især inden for råtræ) og store engagement i Skovdyrkerens omdømme og kollegers trivsel.

Politisk samarbejde

Næsten uanset hvilken målestok man anvender, er organisationerne i dansk skovbrug små. Derfor er det nødvendigt, at vi samarbejder om de mange fælles interesser. Vores brancheorganisation, Dansk Skovforening, er naturligvis spydspidsen i dette arbejde.

Vi værdsætter også samarbejdet med netværk som Hedeselskabet, DM&E Skoventreprenør, Træ- og Møbelindustrien, Dansk Fjernvarme, Green Power Denmark og andre for at sikre gode rammer for et ansvarligt skovbrug.

Vi anerkender det gode politiske håndværk, der har forenet forskellige interesser, men vi er bekymrede for, at implementeringen trækker i langdrag og bliver unødigt kompliceret.

FRA DDS

Samarbejde



Partnerskab for Dansk Skovbrug – #takketværeskoven

I foråret 2024 lancerede Partnerskab for Dansk Skovbrug en stor informationskampagne til fordel for den dyrkede skov og brugen af træ i den grønne omstilling. Det lange forarbejde skyldtes især omkostningerne – en kampagne i dagens Danmark kræver over 5 mio. kr. Skovdyrkerne har bidraget væsentligt, og med støtte fra fællesskabet, to lokalforeninger samt medlemmer og samarbejdspartnere blev over 25 % af budgettet dækket.

Alle opfordres til at bruge #takketværeskoven og andre kampagnehastags på sociale medier for at sikre, at budskabet om skovens bidrag får maksimal effekt.

Partnerskab for Ansvarlig Træbiomasse

Partnerskabet for Ansvarlig Træbiomasse (PfAT) er et vidensbaseret partnerskab mellem Dansk Skovforening, HedeDanmark og Skovdyrkerne. Partnerskabet arbejder for en bæredygtig anvendelse af dansk træ til energi, herunder at fortrænge fossile brændsler. På trods af – eller måske på grund af – biomasses nøglerolle i den grønne omstilling, hvor den har reduceret brugen af kul og gas betydeligt, er biomasse meget omdiskuteret. Mange antager, uden at sætte sig ind i de faglige forudsætninger, at 'hvis der kommer røg fra skorstenen, må biomassen være kulsort'. Slagord som 'skoven i ovnen' præger ofte debatten.

PfAT, som også har skoventreprenører og energisektoren som associerede partnere, har som hovedopgave at være det saglige modspil til usaglige holdninger og at bidrage med fakta til de politiske processer.

Skovrider Michael Sheedy Gehlert repræsenterer Skovdyrkerne i Partnerskabet.

DE DANSKE
SKOVDRYKERFORENINGER

LINKS



SE VIDEOSERIEN
OM DE DANSKE
TRÆARTER

Skovdyrkerforeningen Nord-Øst er en forening bestående af godt 600 skovejere, der i alt ejer 13.000 ha skov- og pyntegrøntsarealer. Vi dækker området fra Djursland mod syd til Skagen mod nord og Thy mod vest. Som medlem har man indflydelse på foreningens drift ved deltagelse i den årlige generalforsamling, hvor kontingentsatser vedtages og bestyrelsesmedlemmer vælges.

Det daglige arbejde i foreningen afvikles af foreningens forstfolk og administrativt personale. Der er aktuelt ansat 1 skovrider (daglig leder), 7 skovfogeder og 2 administrative medarbejdere. Herudover er der alt efter sæson ansat et større eller mindre antal timelønnede/underentreprenører til udførelse af det praktiske arbejde i skovene/pyntegrøntskulturene.

BESØG OS PÅ Facebook

<https://www.facebook.com/Skovdyrkerne>

Website: www.skovdyrkerne.dk/nord-ost

SKOVRIDER

Peder Gregersen

+4540867317

ptg@skovdyrkerne.dk



ADMINISTRATION

Pia og Liselotte

+4586447317

sno@skovdyrkerne.dk



 @SkovdyrkerneDanmark

 @skovdyrkerne

 @3502098

 sno@skovdyrkerne.dk